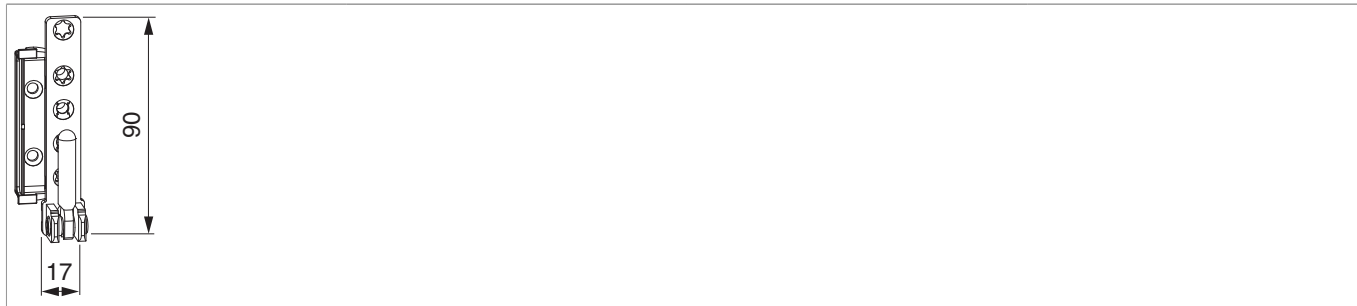




227475 - Ecklager DT160 4/18 links Silber

Technische Zeichnung



						Nº
Silber	links	4/18	7	160	50	227475 ¹⁾

¹⁾ Bei Flügelgewicht über 100 kg ist bei Fenstern und Fenstertüren der Stützdübel Art. Nr. 369535 zu verwenden! Alternativ kann für Fenstertüren von 100 kg bis 130 kg eine Stützscharbe gesetzt werden!

Lehren

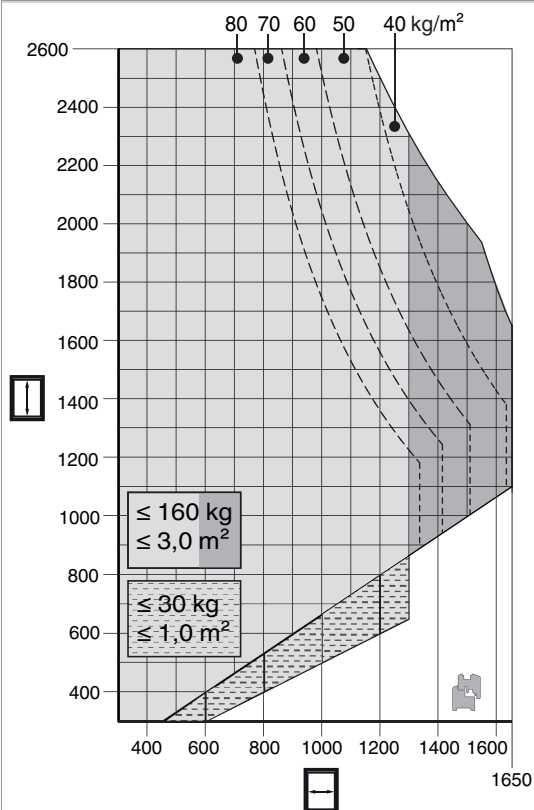
					Nº
Fräsrahmen für Eck- und Scherenlager	Holz	DT FR16/AR27		1	206751 ¹⁾
Fräseinslage für Eck- und Scherenlager	Holz	DT FR16/AR27	4L/18Ü/9V	1	101550
Fräseinslage für Eck- und Scherenlager	Holz	DT FR16/AR27	4L/18Ü/13V	1	102890
Bohrlehre für Eck- und Scherenlager DT160			4L/12L	1	227425

¹⁾ Fräsplatten Art. Nr. 101551, Art. Nr. 101550, Art. Nr. 102890 extra bestellen.

Verwendungshinweise

- Das Ecklager DT160 erreicht nur in Kombination mit dem Scherenlager DT160 die volle Tragkraft von 160 kg!
- Wird das Ecklager DT160 in Kombination mit dem Falzecklagerband DT130 verwendet, wird die Tragkraft auf 130 kg reduziert!

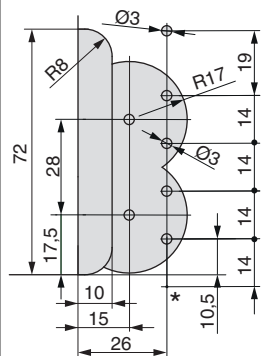
Anwendungsdiagramme



- Alle Hinweise zur Verwendung von Anwendungsdiagrammen in unseren Print- und Onlinekatalogen sind zu berücksichtigen!

Bohrbilder

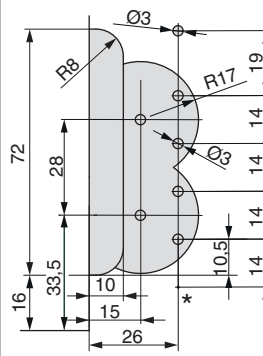
4/18



- Bohrtiefe der DT-Bohrung 8 mm
- Tiefe der 4L-Fräsung bei 9V = 20 mm, bei 13V = 24 mm

* Position für Stützdübel bzw. Stützschraube (ab 100 kg Flügelgewicht)

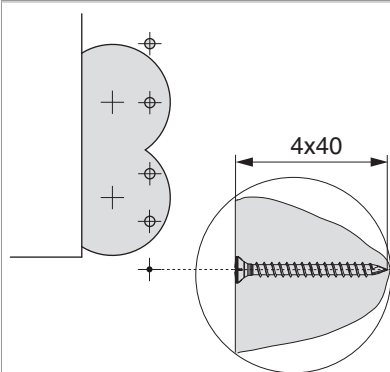
4/18 für Fenstertüren



- Bohrtiefe der DT-Bohrung 8 mm
- Tiefe der 4L-Fräsung bei 9V = 20 mm, bei 13V = 24 mm

* Position für Stützdübel bzw. Stützschraube (ab 100 kg Flügelgewicht)

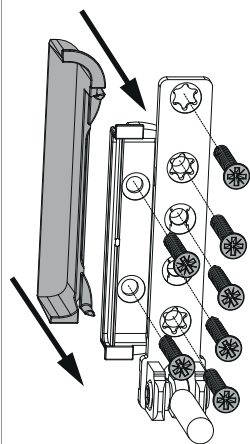
Stützdübel/Stützschraube



- Bei Flügelgewicht über 100 kg verwenden!
- Stützdübel muss bis zum Absatz bündig eingeschlagen werden, Zapfen für Ecklager muss herausragen.
- Alternativ kann bei Fenstertüren von 100 kg bis 130 kg eine Stützschaube gesetzt werden (mit Ø 3 mm vorbohren und Schraube bündig zur Rahmenoberfläche eindrehen).

Montage

Verschraubung des DT160-Lagers



- **ACHTUNG:** Das Ecklager erst nach Montage der Schließteile verschrauben, ansonsten können die Lehren nicht mehr angelegt werden!
- Das Ecklager zuerst vorbohren!
- Fräsabdeckung auf Grundkörper stecken, danach einsetzen und das Ecklager mit sieben Schrauben festschrauben.



GEFAHR!

Lebensgefahr durch Nichtbeachtung der Verarbeitungshinweise!

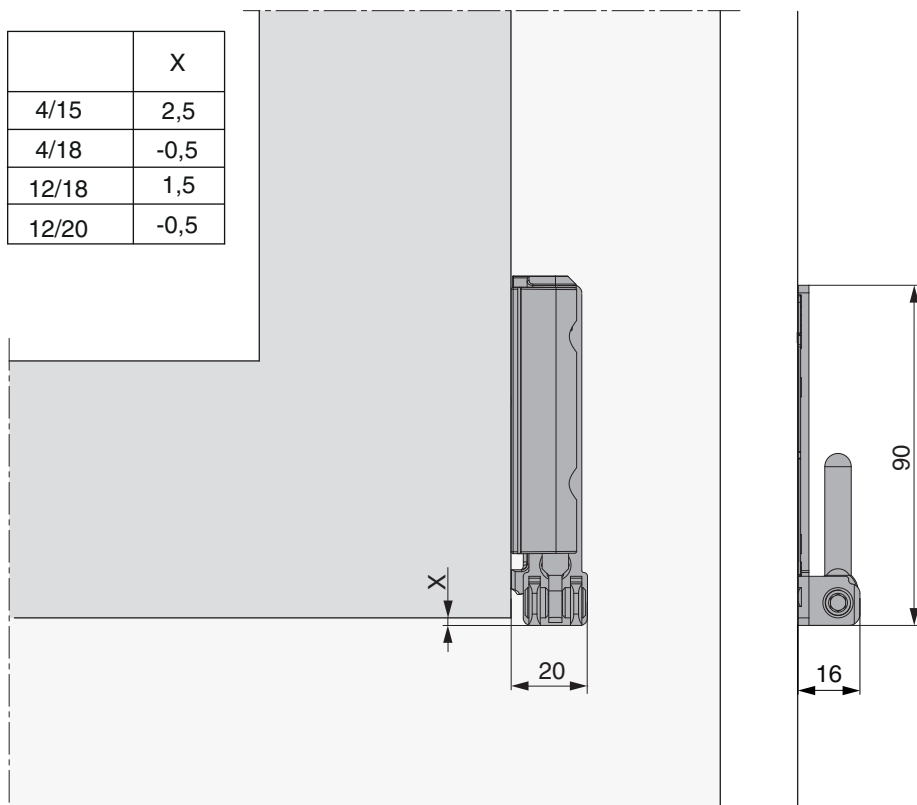
- Die Verschraubung der Lagerteile muss den Anforderungen der Richtlinie TBDK (Gütegemeinschaft Schlösser und Beschläge - www.schlossindustrie.de) bzw. der EN 13126-8 entsprechen!
- Das maximale Flügelgewicht darf nicht überschritten werden! Anwendungsdiagramm beachten!



227475 - Ecklager DT160 4/18 links Silber

Freimaßangabe

	X
4/15	2,5
4/18	-0,5
12/18	1,5
12/20	-0,5



Bei Verwendung einer Abdeckkappe verändert sich das Freimaß um + 1 mm.

Einstellung

