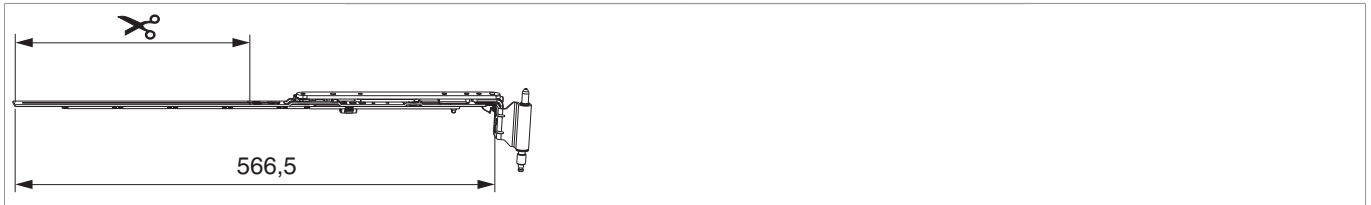




## 236632 - MM Winkelbandschere DK links Multi Mammut V3 Bandwinkel vormontiert 670 ohne Zapfen 12/18-13 FFB 401-670 Tricoat-Evo

### Technische Zeichnung



Tricoat-Evo	links	12/18-13	670	401 - 670	310 - 400	211	220	10	236632

### Schraubpositionstabelle

No		1	2	3	4	5	6	7	8	9
236632	3	19	154	165						

### Zapfensitztable

No		Z1	Z2
236632	0		

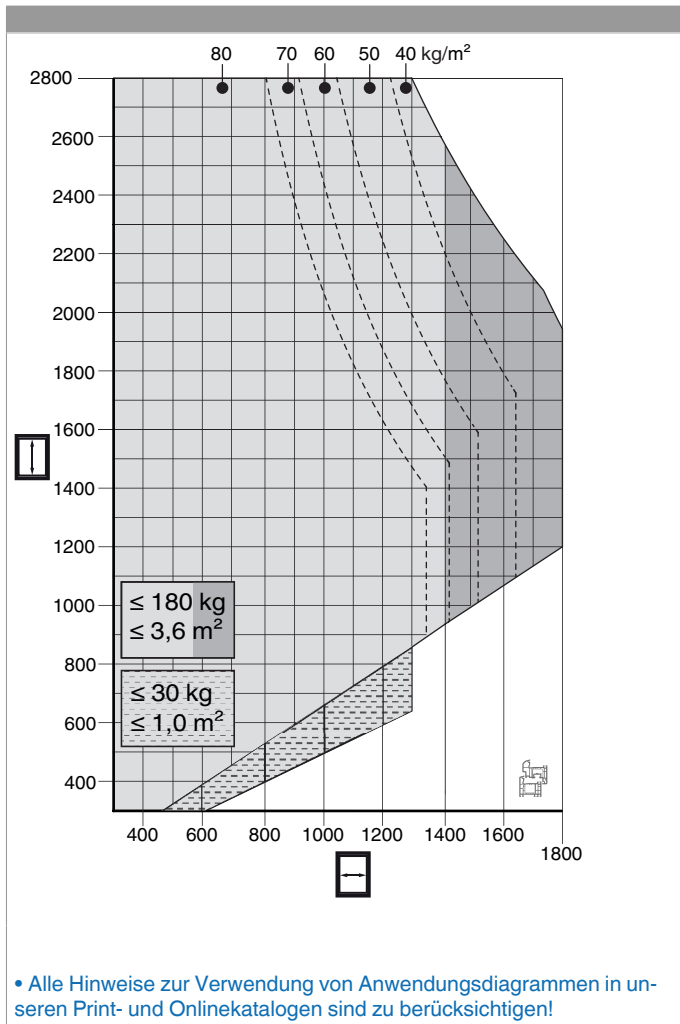
### Lehren

				No
Fräslehre f. Ecklagerband u. Bandwinkel	Holz	Multi Mammut	1	213099



236632 - MM Winkelbandschere DK links Multi Mammut  
V3 Bandwinkel vormontiert 670 ohne Zapfen 12/18-13 FFB  
401-670 Tricoat-Evo

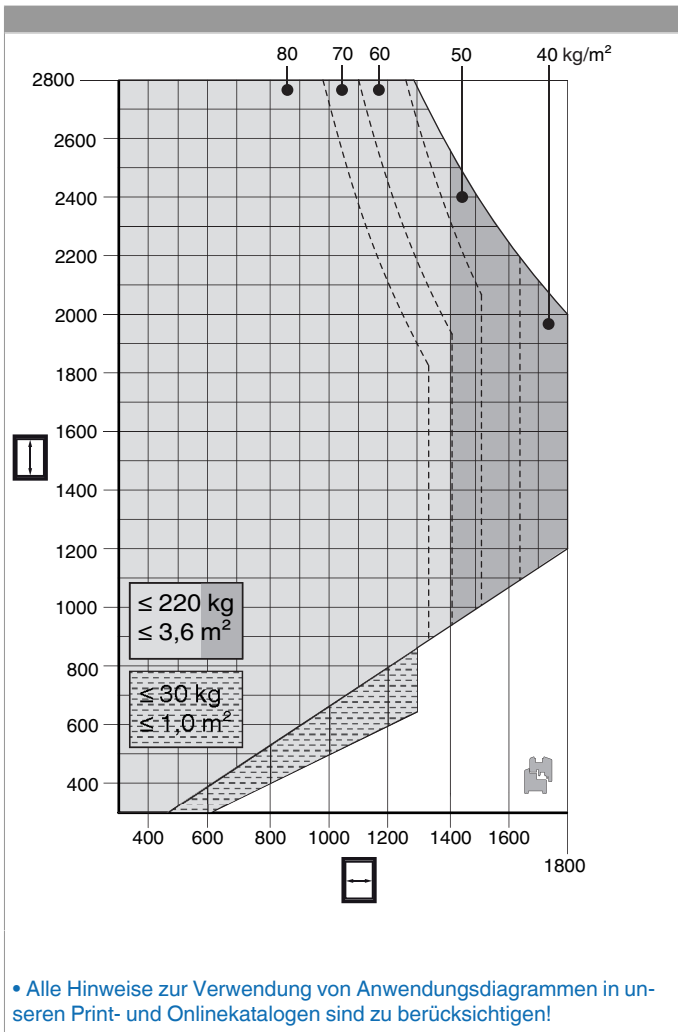
### Anwendungsdiagramm PVC



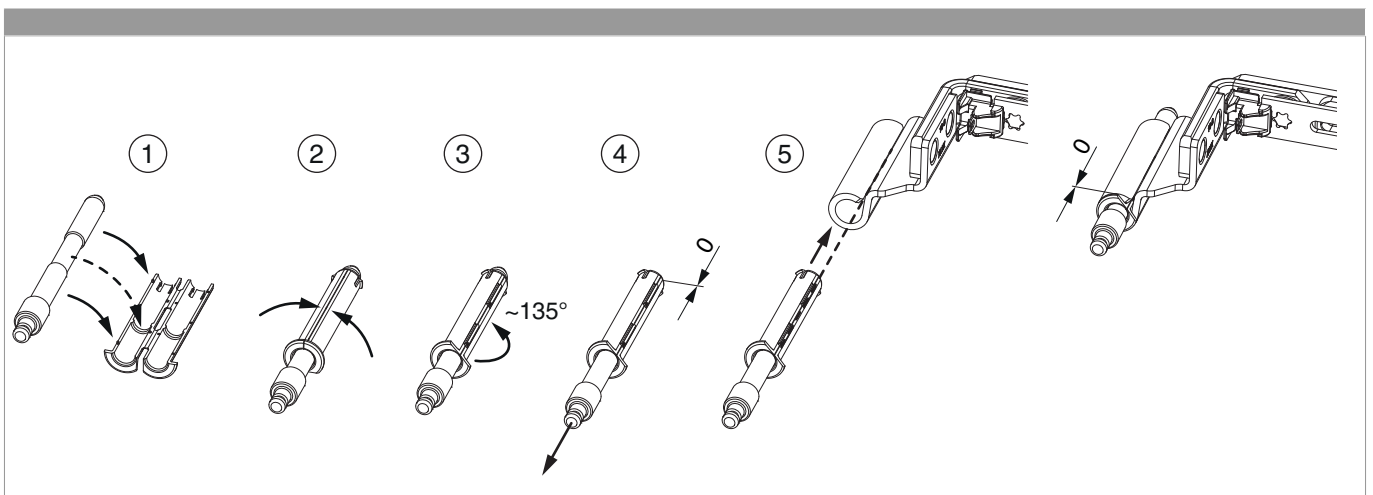


236632 - MM Winkelbandschere DK links Multi Mammut  
V3 Bandwinkel vormontiert 670 ohne Zapfen 12/18-13 FFB  
401-670 Tricoat-Evo

### Anwendungsdiagramm Holz



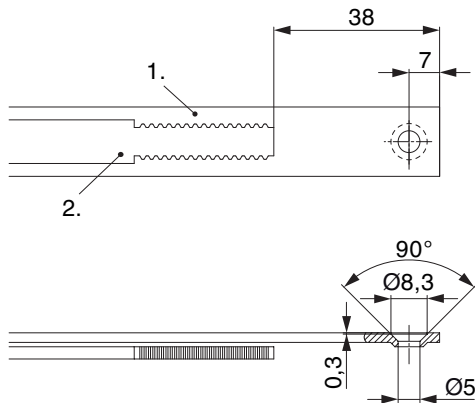
### Zusammenbau der Einzelteile





236632 - MM Winkelbandschere DK links Multi Mammut  
V3 Bandwinkel vormontiert 670 ohne Zapfen 12/18-13 FFB  
401-670 Tricoat-Evo

## Stanzbild

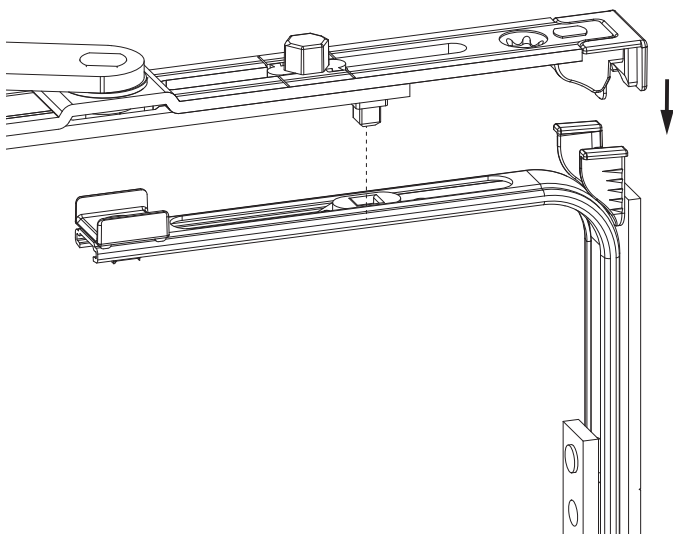


• Wir empfehlen die Schnittkanten von TRICOAT-PLUS Beschlagteilen mit dem TRICOAT-PLUS-Ausbesserungslack (Art. Nr. 358440) nachzubehandeln.

1. Stulp
2. Riegel

## Klipsverbindung

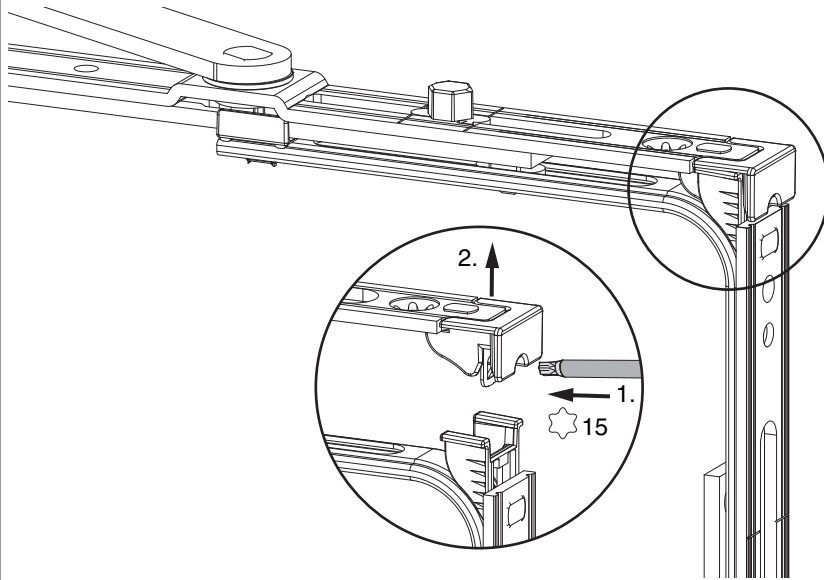
Klipsverbindung einhängen



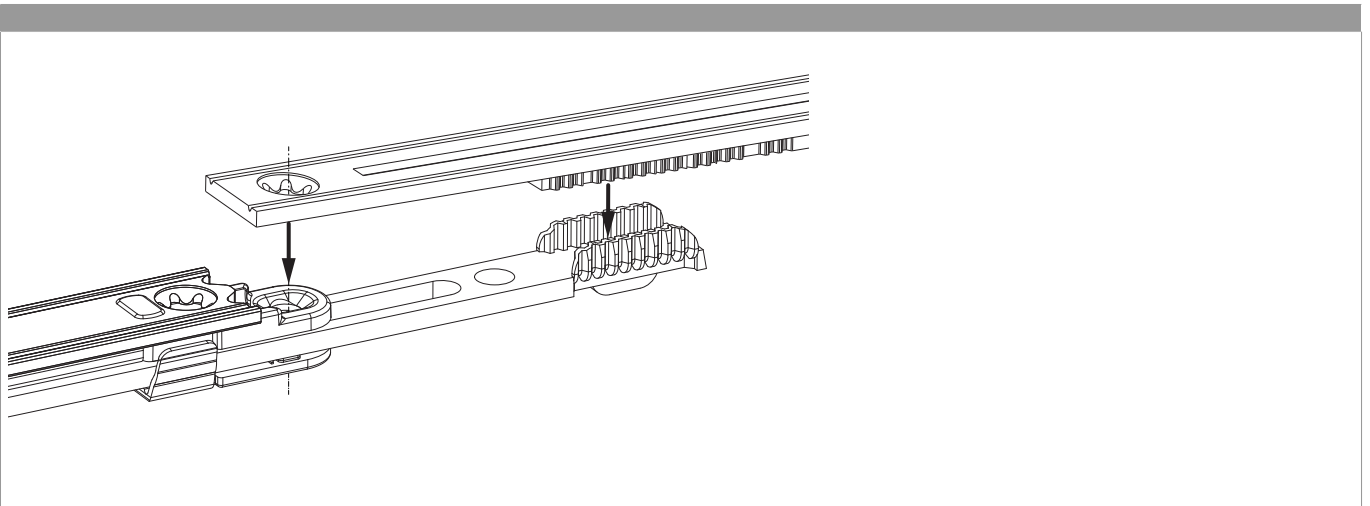


236632 - MM Winkelbandschere DK links Multi Mammut  
V3 Bandwinkel vormontiert 670 ohne Zapfen 12/18-13 FFB  
401-670 Tricoat-Evo

Klipsverbindung aushängen



Zahnkastenverbindung

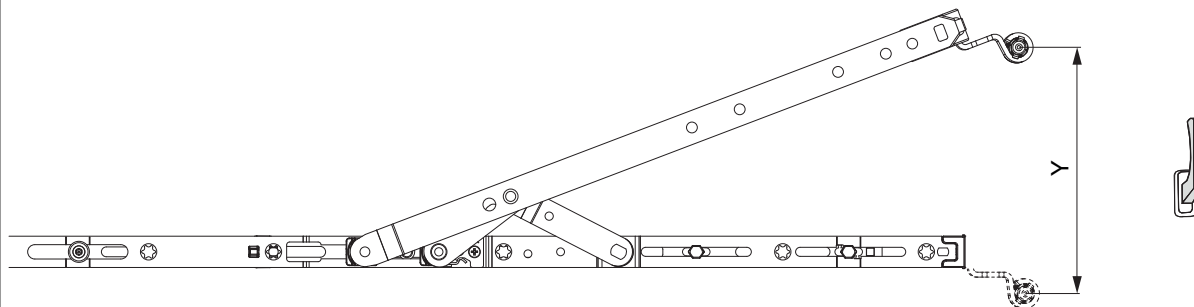




## 236632 - MM Winkelbandschere DK links Multi Mammut V3 Bandwinkel vormontiert 670 ohne Zapfen 12/18-13 FFB 401-670 Tricoat-Evo

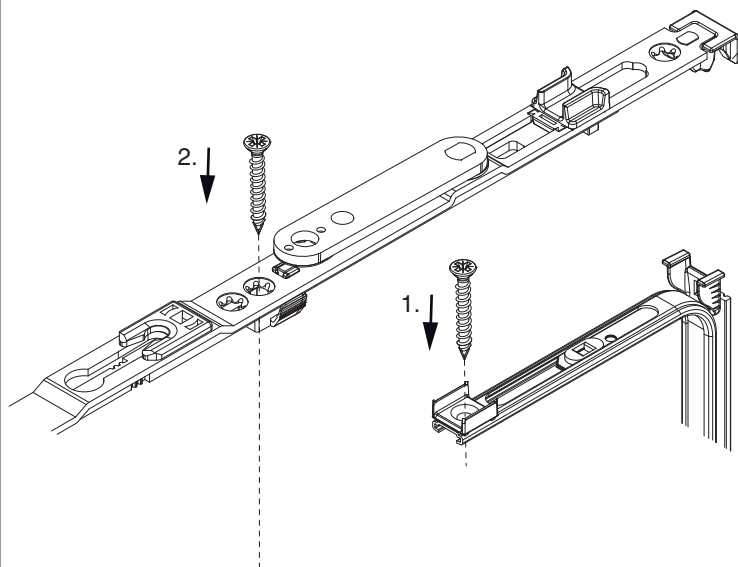
### Öffnungsweite

Kippstellung



	Y
600	128
900	128
1200	128
1500	128

### Reihenfolge der Verschraubung

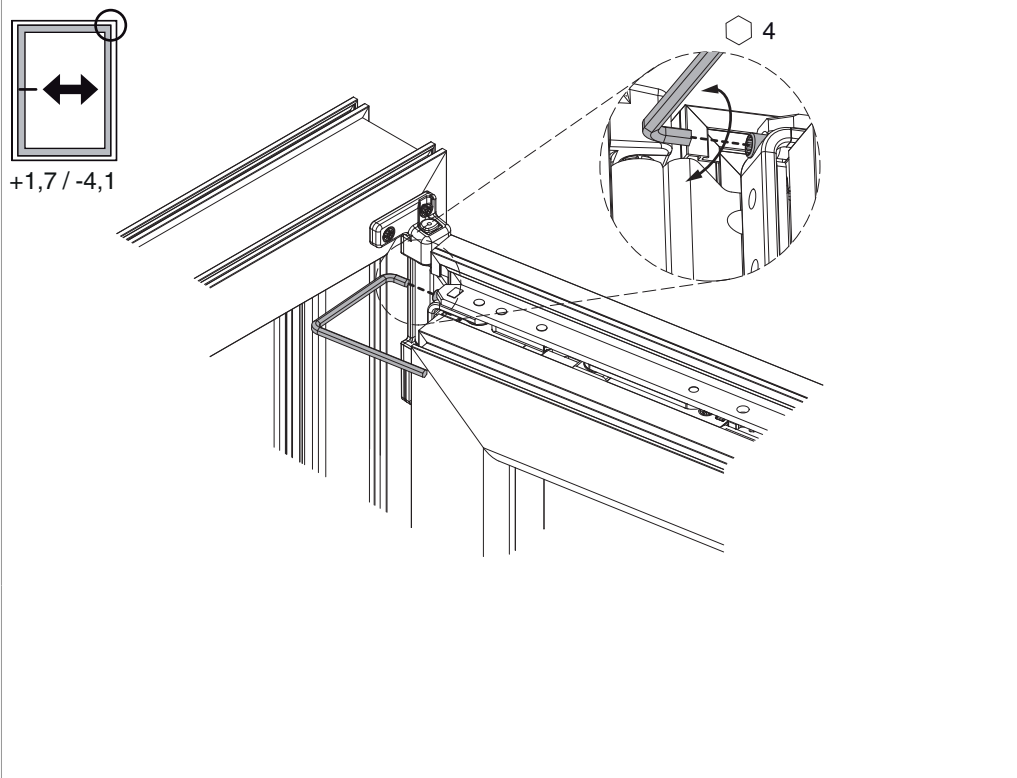
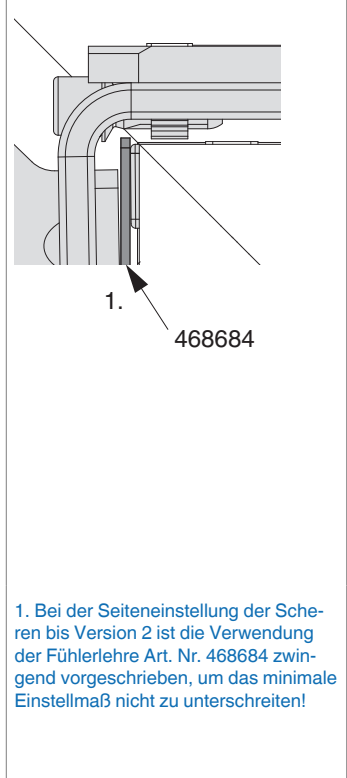


Zuerst Eckumlenkung senkrecht einsetzen und in den Nutgrund verschrauben (1), danach Scherenstulp in Eckumlenkung einklipsen und verschrauben (2).



236632 - MM Winkelbandschere DK links Multi Mammut  
V3 Bandwinkel vormontiert 670 ohne Zapfen 12/18-13 FFB  
401-670 Tricoat-Evo

## Seiteneinstellung

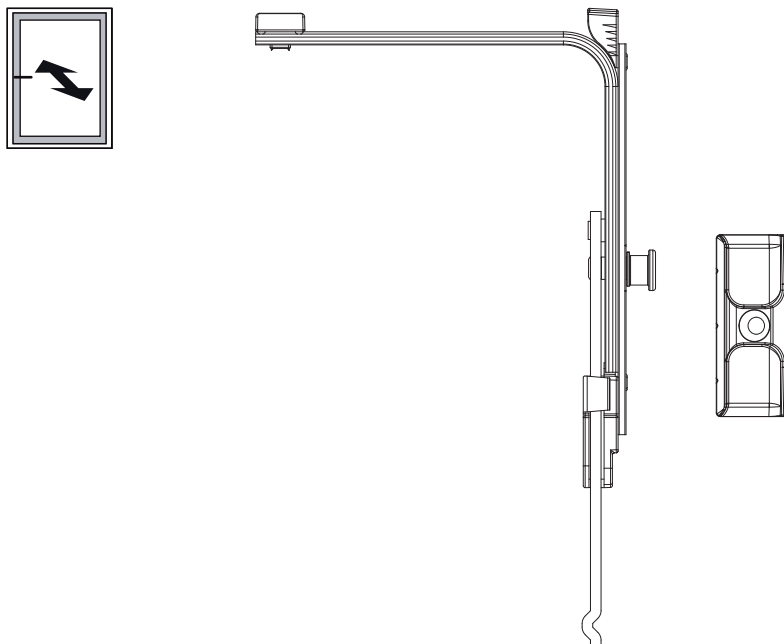
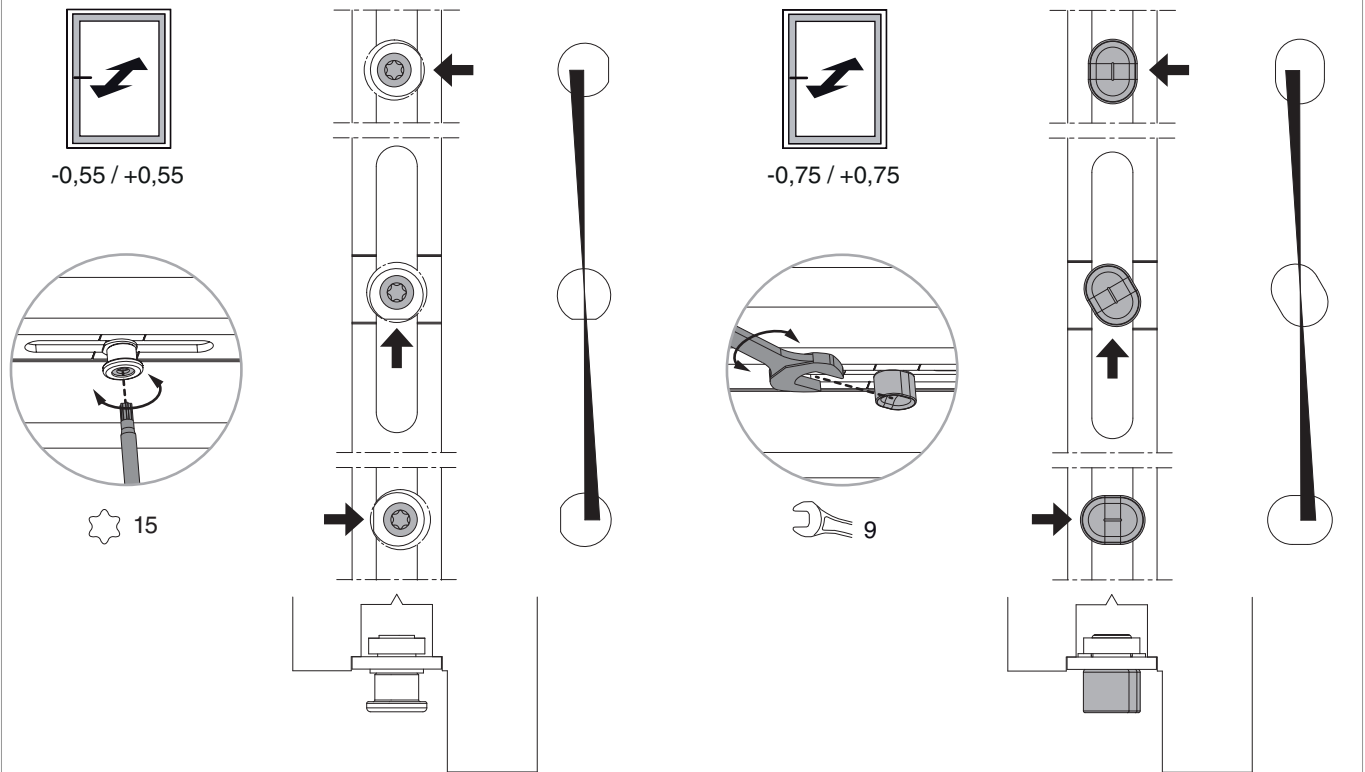
im Scherenarm	Fühlerlehre
 <p>+1,7 / -4,1</p> <p>4</p>	 <p>1.</p> <p>468684</p> <p>1. Bei der Seiteneinstellung der Scheren bis Version 2 ist die Verwendung der Fühlerlehre Art. Nr. 468684 zwingend vorgeschrieben, um das minimale Einstellmaß nicht zu unterschreiten!</p>



236632 - MM Winkelbandschere DK links Multi Mammut  
V3 Bandwinkel vormontiert 670 ohne Zapfen 12/18-13 FFB  
401-670 Tricoat-Evo

### Anpressdruckeinstellung

i.S Zapfen und Verschlusszapfen



**Achtung:** Eckumlenkung mit Zapfen bzw. Mittelverschluss EH zur Anpressdruckeinstellung verwenden!