

activPilot Comfort PADK

Bedienungs- und Wartungsanleitung für den
Fenster-Fachbetrieb

Justier- und Wartungsanleitung für den Fenster-Fachbetrieb

Allgemeine und sicherheitsrelevante Hinweise

activPilot

Diese Anleitung richtet sich an Fenster-Fachbetriebe und beschreibt die wesentlichen Justier- und Wartungsarbeiten für den activPilot Beschlag. Bitte beachten Sie folgende Hinweise: Die Beschlagteile sind regelmäßig auf festen Sitz zu prüfen und auf Verschleiß zu kontrollieren. Je nach Erfordernis sind die Befestigungsschrauben nachzuziehen bzw. die Teile auszutauschen und auf Funktion zu prüfen. Die Beschläge dürfen nur mit milden, ph-neutralen Reinigungs- und Pflegemitteln in verdünnter Form gereinigt werden, die den Korrosionsschutz der Beschlagteile nicht beeinträchtigen. Keinesfalls dürfen aggressive, säurehaltige oder ätzende Reiniger, Scheuermittel oder scharfe Gegenstände verwendet werden. Bitte beachten Sie bei der Justierung und Wartung ergänzend die Richtlinie Vorgaben/Hinweise zum Produkt und zur Haftung (VHBH).

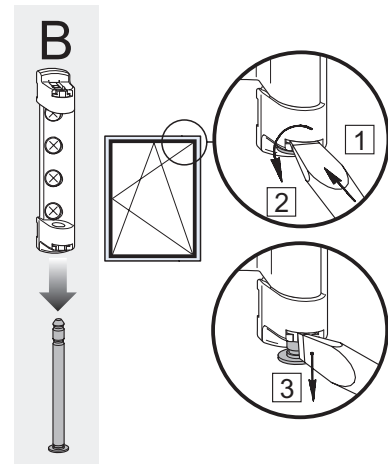
Zu diesen Informationen gelangen Sie über folgende Internet-Adresse: <http://www.beschlagindustrie.de/ggsb/richtlinien.asp>

Aushängen des Flügels (B)

- Flügel in Dichtungsebene bringen.
- Stift aus dem Scherenlager lösen.
- Flügel aushängen.



Achtung! Beschädigung des Scherenlagers. Bei unsachgemäßer Handhabung und beim Versuch, den Stift mit Gewalt herauszuschlagen, wird das Scherenlager beschädigt. Stift nur mit einem Schraubendreher gemäß B lösen.



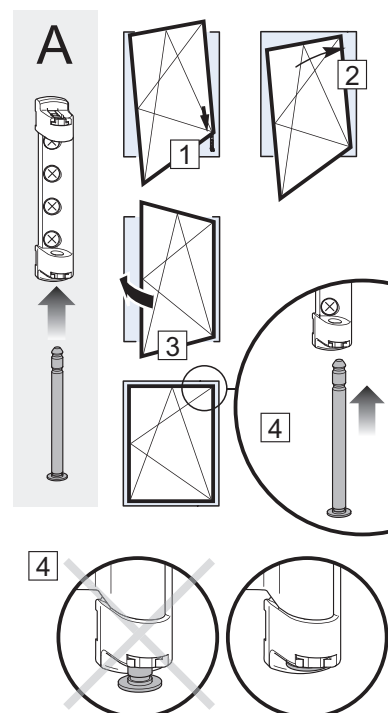
Aushängen des Flügels

Einhängen des Flügels (A)

- Flügel einhängen, in den Rahmen drücken, bis die umlaufende Dichtung anliegt und mit dem Stift im Scherenlager sichern.
- Alle Eck- und Verschlusskappen auf Scheren- bzw. Ecklager stecken.



Hinweis: Stift von unten einsetzen (siehe 4).



Einhängen des Flügels

Funktionstest

Ausführung Drehkipfenster

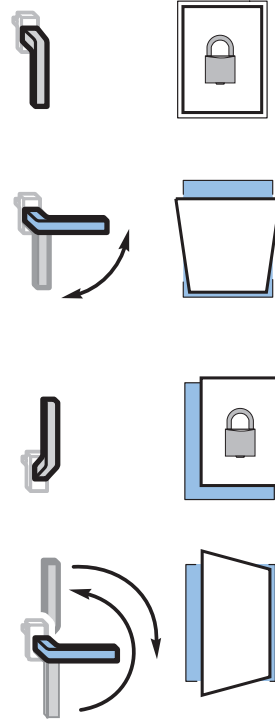
Griff setzen und einmal wie folgt durchschalten, damit die Mittenfixierung gelöst wird.

- Wird die Griffolive von unten in die Querstellung gebracht, befindet sich der Beschlag in der Kippstellung. Durch weiteres Drehen um 90° in die 180° Stellung wird der Flügel parallel abgestellt. Beim Zurückdrehen der Griffolive in die 90° Position lässt sich der Fensterflügel in die Drehstellung bringen. Um das Fenster zu schließen muss der Griff nach unten in die Ausgangsposition gedreht werden.



Hinweis: Die Erstbetätigung ist gegenüber dem Betätigen im Normalbetrieb etwas erschwert. Beim Schalten ertönt ein Knackgeräusch. Nur bei geschlossenem Fenster schalten.

**WINK
HAUS**



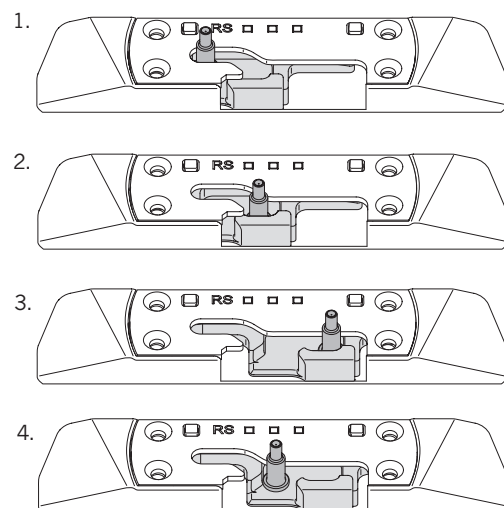
activPilot Comfort

Patent: 995 000 251 / 2110

Siehe Bild: Funktion SBK.K.PA

- Steht der Eckmolenkungsbolzen sowie der Schieber an der Außenseite im Kippschließblech, ist das Fenster geschlossen (1).
- Beim ersten Weiterschalten um 90 Grad ist die Position Kipp erreicht und der Eckmolenkungsbolzen sowie der Schieber stehen in der Mittelposition (2).
- Beim Schalten in die 180 Grad Position ist das Fenster parallel abgestellt und der Eckmolenkungsbolzen sowie der Schieber stehen an der Außenseite des Kippschließbleches (3).
- Beim Zurückschalten in die 90 Grad Position bewegt sich der Eckmolenkungsbolzen wieder zurück in die Mittelposition, der Schieber bleibt an der Außenseite stehen. Das Fenster kann in Dreh geöffnet werden (4).

Aufkleber

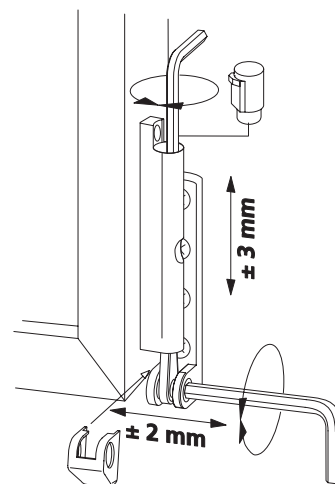


Funktion SBK.K.PA

Justiermöglichkeiten

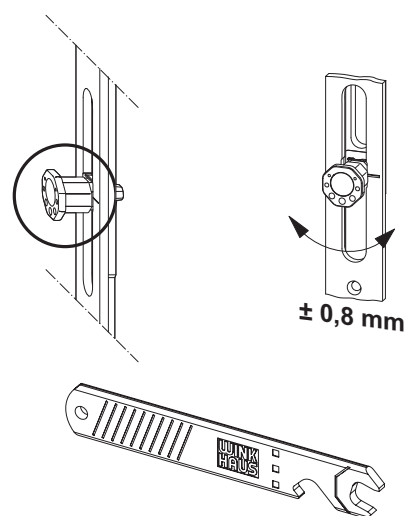
Ecklager/Flügelager

Höhenverstellung (± 3 mm) des Flügelagers und Seitenverstellung (± 2 mm) des Ecklagers.



Achtkantbolzen

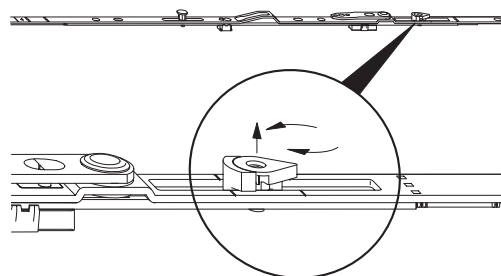
Regulieren des Anpressdrucks zwischen Flügel und Rahmen ($\pm 0,8$ mm) durch Verdrehen des Achtkantbolzens. Die Justierung kann mit dem Winkhaus Verstell Schlüssel (V.SCH. ACP-S) vorgenommen werden.



Scherenanzug

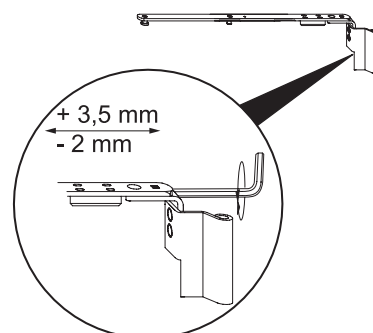
Der progressive Scherenanzug ist von 18 auf 28 mm einstellbar. Die Arretierung durch Hochziehen der Einstellraste aufheben, Einstellraste vom Überschlag weg umschwenken.

Achtkantbolzen



Schere – Rechteckfenster

Anheben und Absenken des Flügels (von -2 bis +3,5 mm) mittels 4 mm Sechskantschlüssel.



Wartung

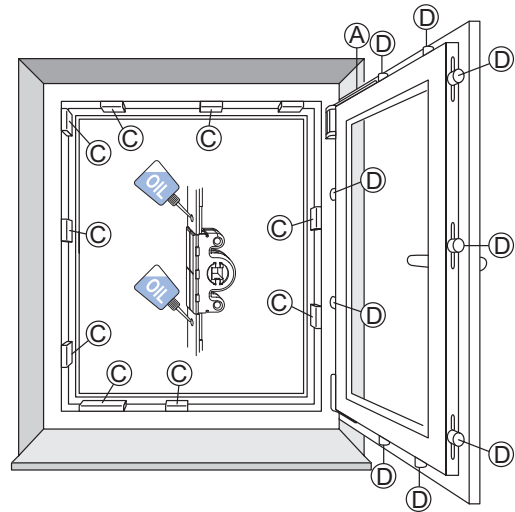
Schmierstellen

Siehe Bild: Schmierstellenübersicht

Das Bild zeigt die Anordnung der möglichen Schmierstellen, die mindestens einmal jährlich geschmiert werden sollten. Positionen A, C, D = funktionsrelevante Schmierstellen.



Hinweis: Das nebenstehende Beschlagsschema entspricht nicht zwingend dem eingebauten Beschlag. Die Anzahl der Verriegelungsstellen variiert je nach Größe und Ausführung des Fensterflügels.



Schmierstellenübersicht



Achtung! Verletzungsgefahr. Das Fenster kann beim Aushängen herunterfallen und zur Verletzung von Personen führen. Das Fenster zur Wartung nicht aushängen.

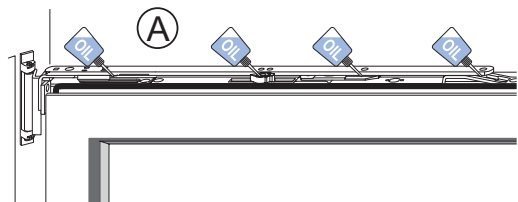
Schere

Siehe Bild: Schere

Die Schere sollte einmal jährlich an allen Kontaktstellen mit der Oberschiene geölt werden.



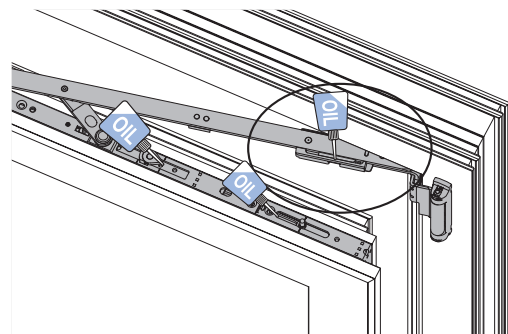
Hinweis: Das Scherenlager darf nicht geölt oder gefettet werden.



Schere



Hinweis: Die Schere darf im oberen Bereich nicht verschmutzt werden.

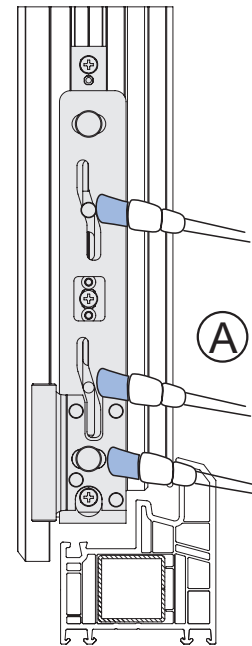


Flügelager

Siehe Bild: Flügelager FL.E...PA..

Das Flügelager sollte einmal jährlich an allen beweglichen Kontaktstellen gefettet werden.

Die Schmierstellen sind mit harz- und säurefreiem Fett einzu-streichen.



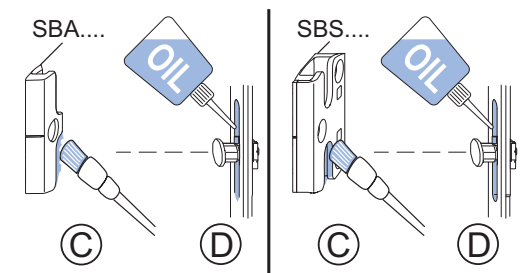
Flügelager FL.E...PA..

Schließbleche

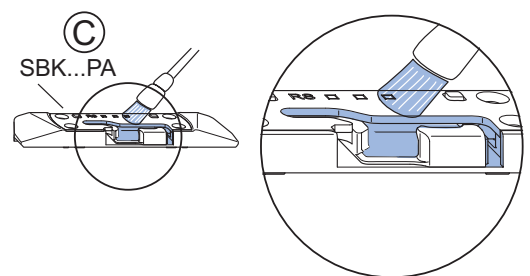
Siehe Bild: Schließbleche

Um die Leichtgängigkeit der Beschläge zu erhalten, müssen die Schließbleche einmal jährlich geschmiert werden.

- Schließbleche (C) an den Einlaufseiten mit technischer Vaseline oder einem anderen geeigneten Fett schmieren.
- Gleitflächen der Schließbolzen (D) mit einem harz- und säurefreien Öl bestreichen.
- Das Kippschließblech darf nicht verschmutzt werden.



Hinweis: Der innere Verstellmechanismus bei dem Schließblech darf nicht verschoben werden.



Schließbleche

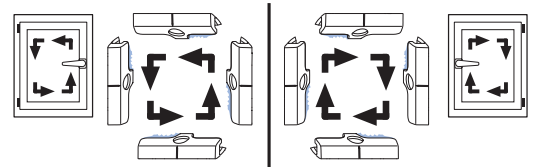


Hinweis: Die Gleitflächen des Verstellmechanismus bei dem Schließblech müssen sauber gehalten werden.

Bestimmung der Einlaufseiten

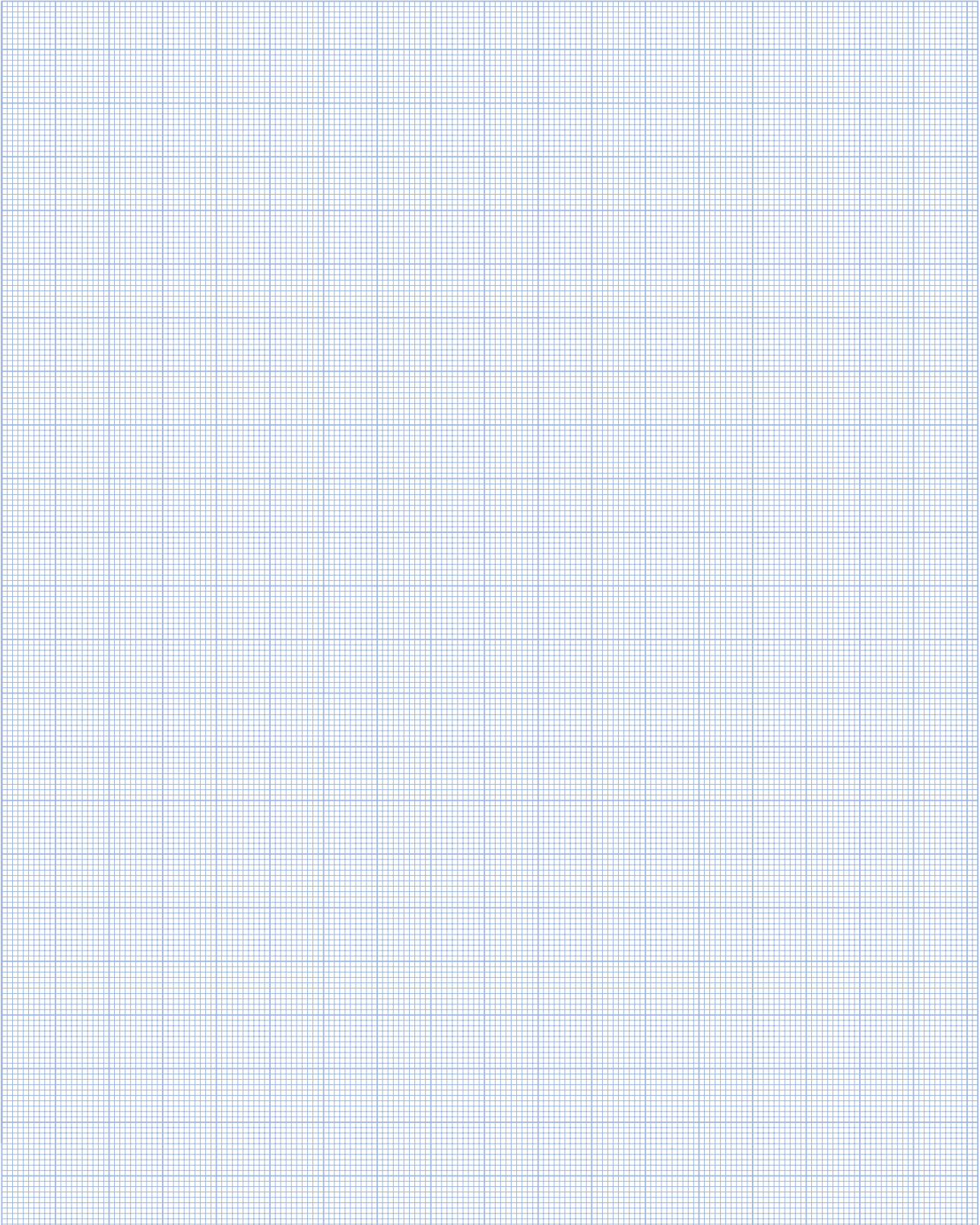
Siehe Bild: Einlaufseiten

- links angeschlagenes Fenster; Griffolive rechts
- rechts angeschlagenes Fenster; Griffolive links



Einlaufseiten

Notizen



Aug. Winkhaus GmbH & Co. KG

August-Winkhaus-Straße 31
D-48291 Telgte
T +49 2504 921-0
F +49 2504 921-340

www.winkhaus.de
fenstertechnik@winkhaus.de

