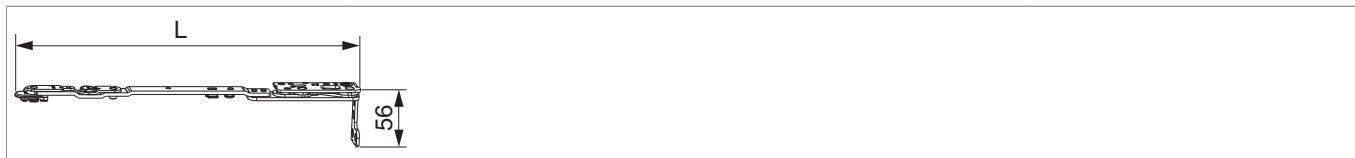




## 217478 - MM Scherenarm mit Lager DK rechts Multi Power Holz/ PVC ohne Sparlüftung 600/800 FT30 13V FFB 370-800 silber

### Technische Zeichnung



				L				No
Silber	rechts	13V	Holz/PVC FT30	330	370 - 800	150	10	<a href="#">217478</a>

### Schraubpositionstabelle

No		1	2	3	
<a href="#">217478</a>	6	30	70	73	

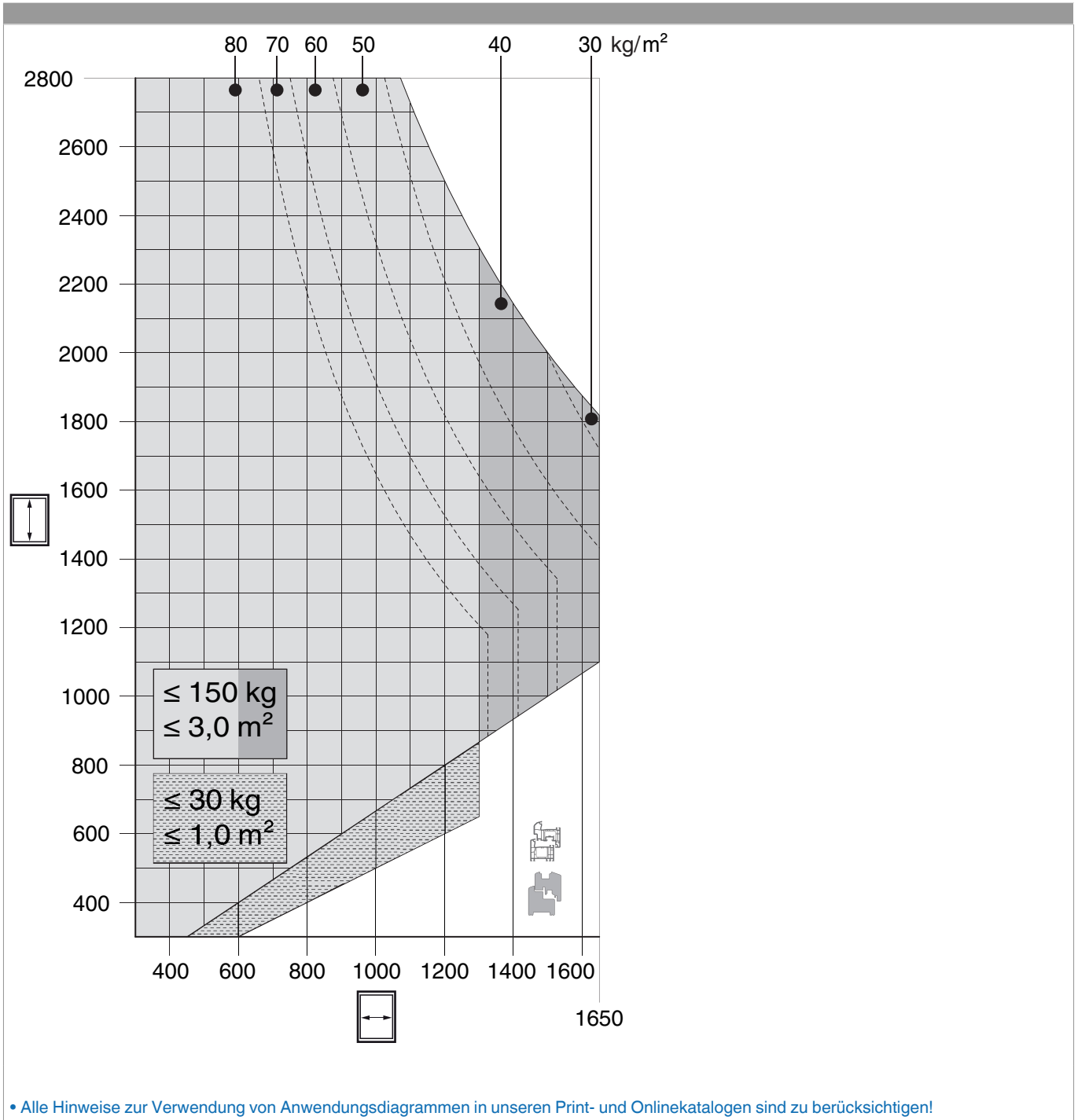
### Lehren

				No
Bohrlehre für Eck- und Scherenlager	rechts/links	FT30	1	<a href="#">217094</a>



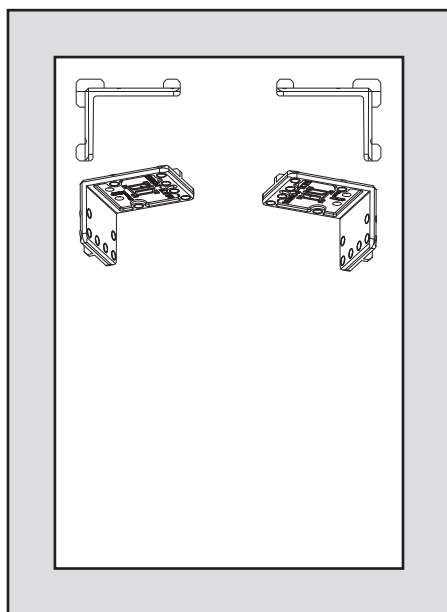
217478 - MM Scherenarm mit Lager DK rechts Multi  
Power Holz/PVC ohne Sparlüftung 600/800 FT30 13V FFB  
370-800 silber

Anwendungsdiagramme



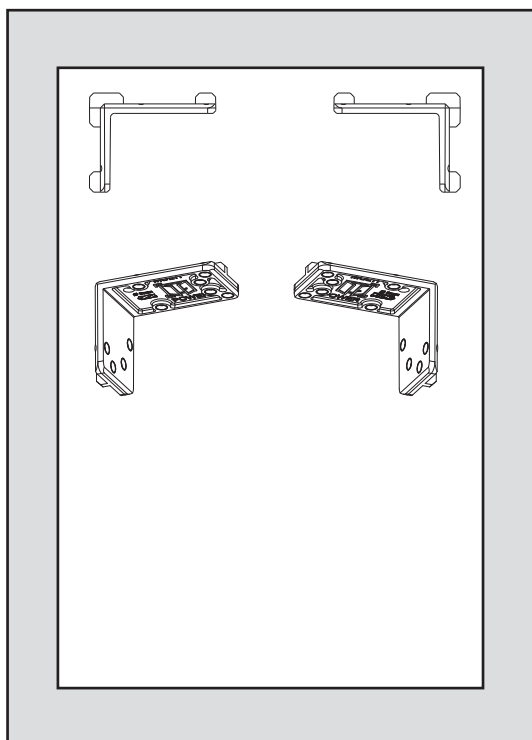
## Bohrung mit Lehren

PVC



- Bohrlehre (217094) wie abgebildet einlegen und mit Bohrer  $\varnothing$  3 mm vorbohren.
- Bei Kunststoffprofilen muss die Verschraubung in die Stahlarmierung erfolgen!
- Bei Profilen ohne Stahlarmierung siehe Profilblätter, bzw. Beipackzettel 756991 beachten!

Holz



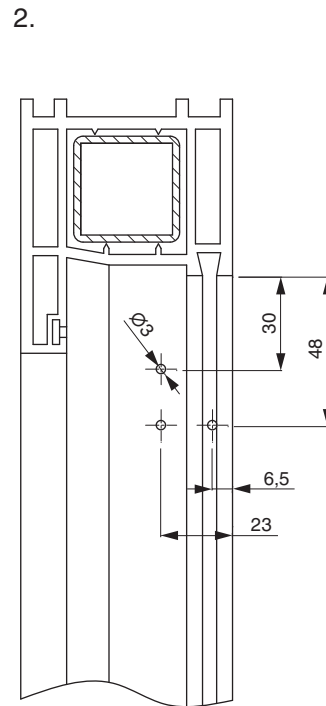
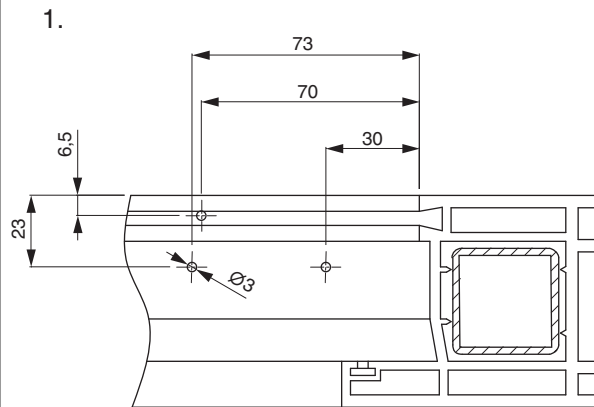
- Bohrlehre (217092 - rechter Flügel, 217093 - linker Flügel) wie abgebildet einlegen und mit Bohrer  $\varnothing$  3 mm vorbohren.



217478 - MM Scherenarm mit Lager DK rechts Multi  
Power Holz/PVC ohne Sparlüftung 600/800 FT30 13V FFB  
370-800 silber

Bohrbilder

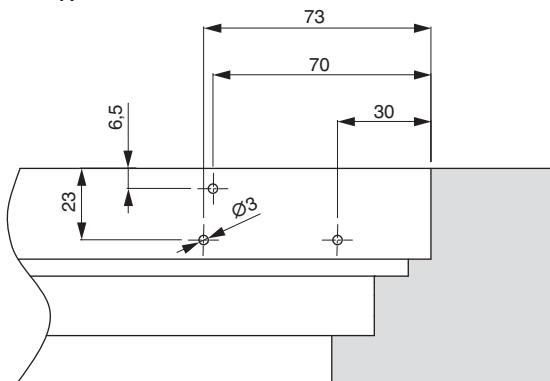
FT 30 - PVC



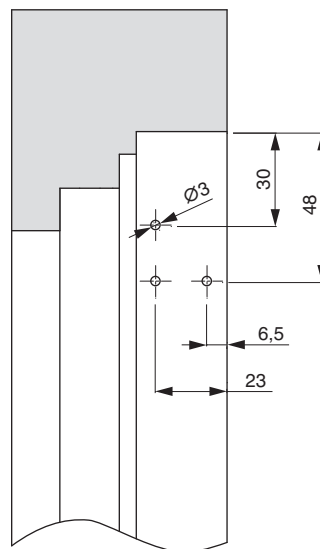
- 1. Scherenlager oben waagrecht
- 2. Scherenlager oben senkrecht

FT 30 - Holz

1.



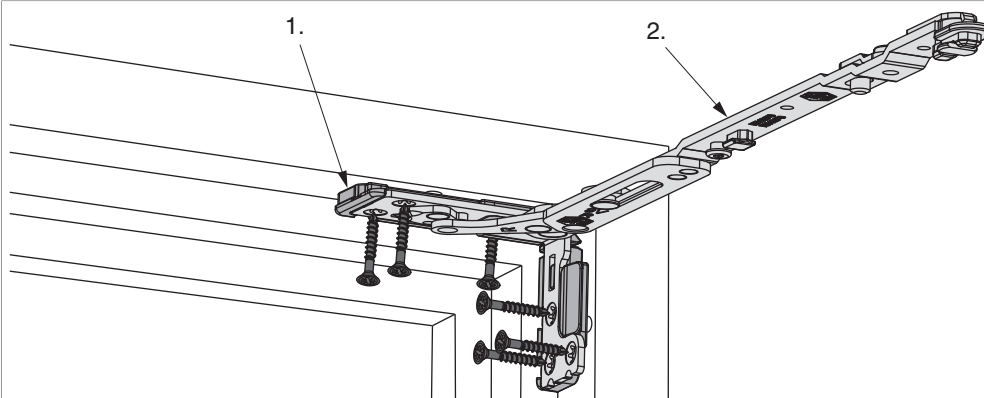
2.



1. Scherenlager oben waagrecht  
2. Scherenlager oben senkrecht

## Montage

PVC



1. Unterlage (Profilanpassung)  
2. Scherenarm mit Lager

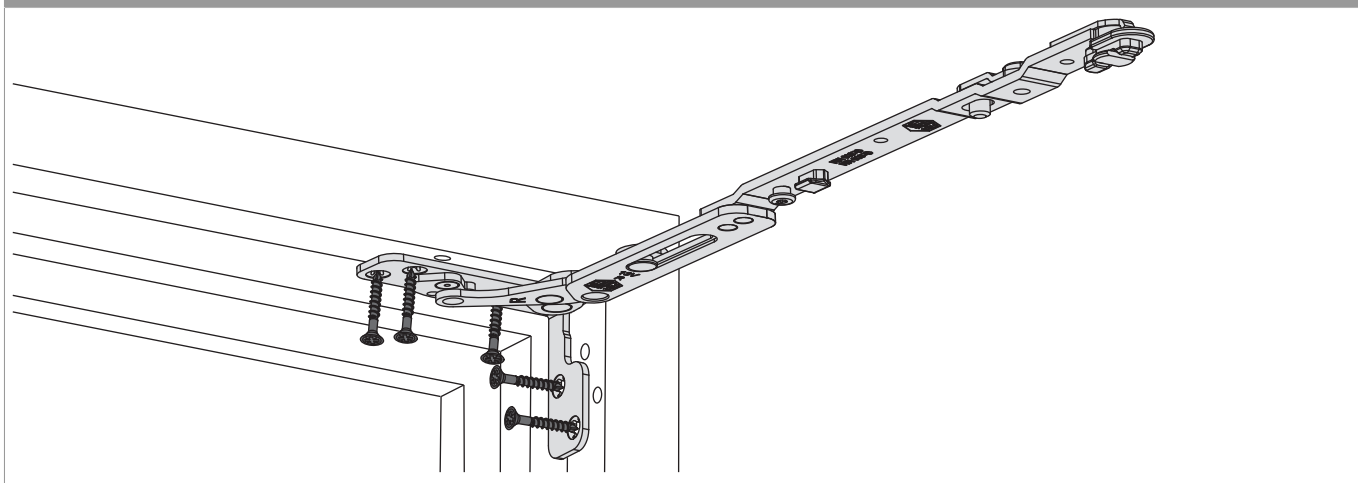
PVC

- Unterlage auf Grundplatte des Scherenarms mit Lager stecken, Scherenarm in Rahmenfalzecke einsetzen und verschrauben. Sonder-schraube  $\text{Ø} 4,5 \times 38$  mm (Art. Nr.: 362918 bzw. 367828) verwenden!
- Bei Kunststoffprofilen muss die Verschraubung in die Stahlarmierung erfolgen!
- Bei Profilen ohne Stahlarmierung siehe Profilblätter, bzw. Beipackzettel 756991 beachten!
- **Achtung:** Das maximale Flügelgewicht darf nicht überschritten werden!
- Die Verschraubung der Lagerteile muss den Anforderungen der **Richtlinie TBDK** (Gütegemeinschaft Schlösser und Beschläge - [www.schlossindustrie.de](http://www.schlossindustrie.de)) entsprechen!



## 217478 - MM Scherenarm mit Lager DK rechts Multi Power Holz/PVC ohne Sparlüftung 600/800 FT30 13V FFB 370-800 silber

Holz

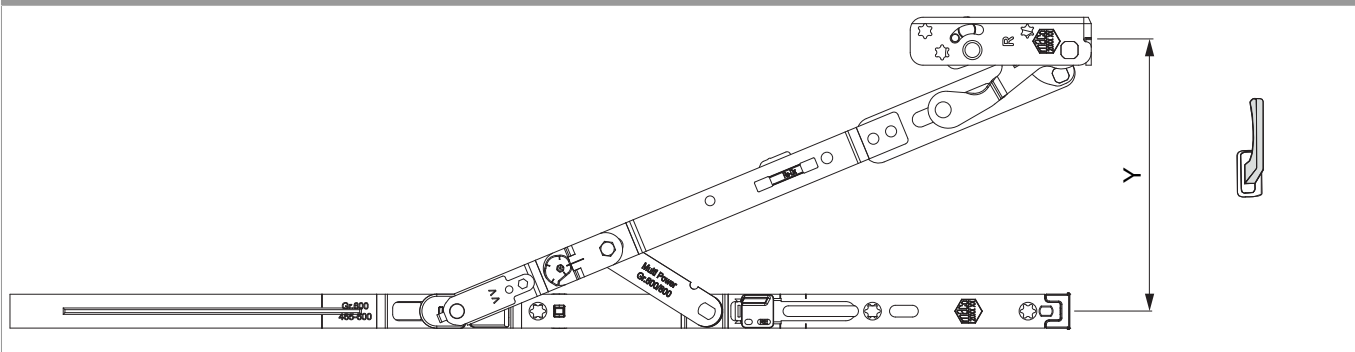



Holz

- Den Scherenarm mit Lager aufsetzen und verschrauben. Sonderschraube  $\varnothing 4,5 \times 38$  mm (Art. Nr.: 362918 bzw. 367828) verwenden!
- **Achtung:** Das maximale Flügelgewicht darf nicht überschritten werden!
- Die Verschraubung der Lagerteile muss den Anforderungen der **Richtlinie TBDK** (Gütegemeinschaft Schlösser und Beschläge - [www.schlossindustrie.de](http://www.schlossindustrie.de)) entsprechen!

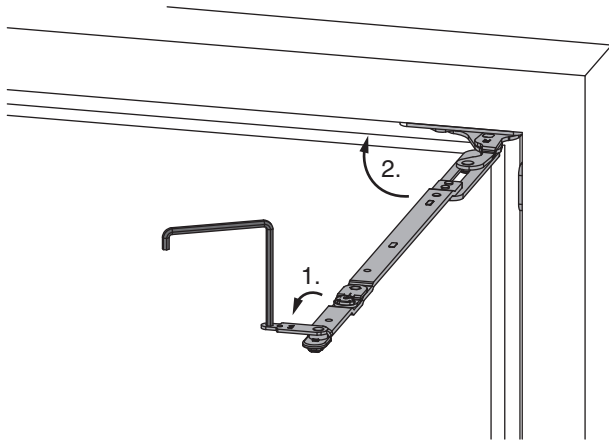
### Öffnungsweite

Kippstellung

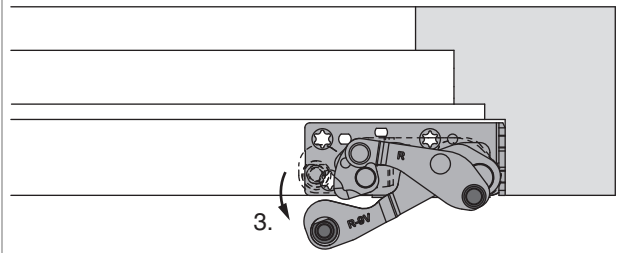


	Y
600	128
800	128
1050	128
1300	128

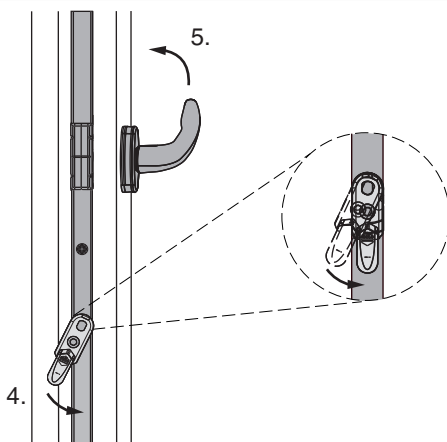
## Einhängen des Flügels



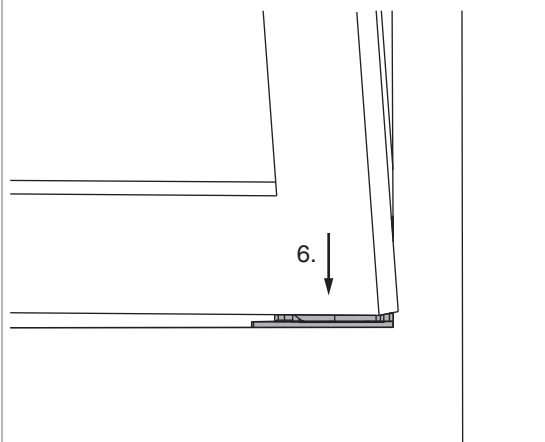
1. Scherenarmsicherung mit Inbusschlüssel SW 4 öffnen.
2. Scherenarm in den Rahmen schwenken.



3. Ecklager ca. 5° öffnen.



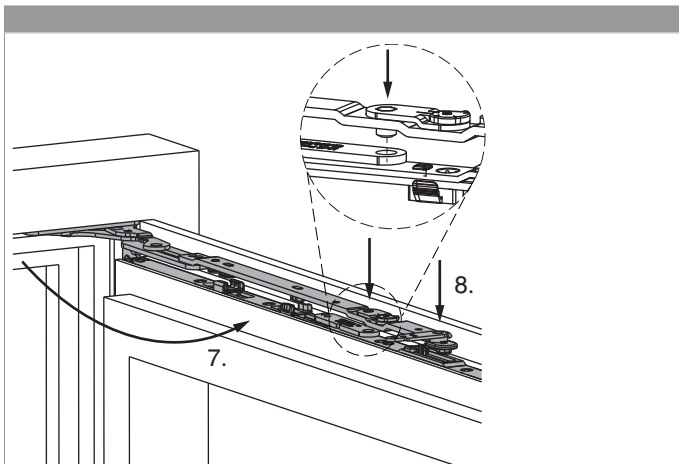
4. Fehlschallsicherung auslösen und halten.
5. Griff in die Kippstellung drehen, Fehlschallsicherung loslassen.



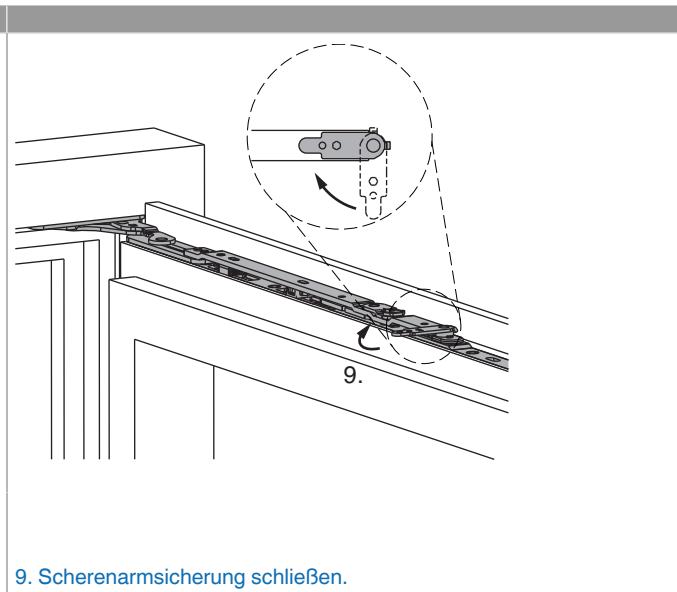
6. Flügel parallel zum Rahmen und leicht angekippt, auf beide Ecklagerbolzen aufsetzen. Flügel 90° öffnen und Position halten.



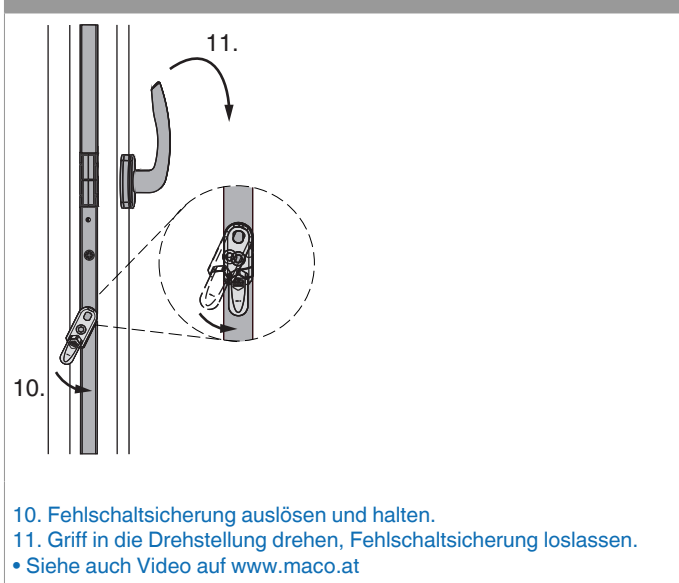
217478 - MM Scherenarm mit Lager DK rechts Multi  
Power Holz/PVC ohne Sparlüftung 600/800 FT30 13V FFB  
370-800 silber



7. Scherenarm 90° aus dem Rahmen schwenken.  
8. Scherenarm in Scherenstulp einhängen (Bolzen der Seitenverstellung in die Bohrung im Scherenlenker).



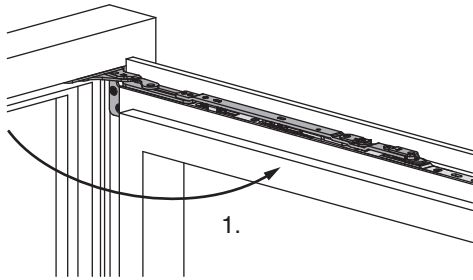
9. Scherenarmsicherung schließen.



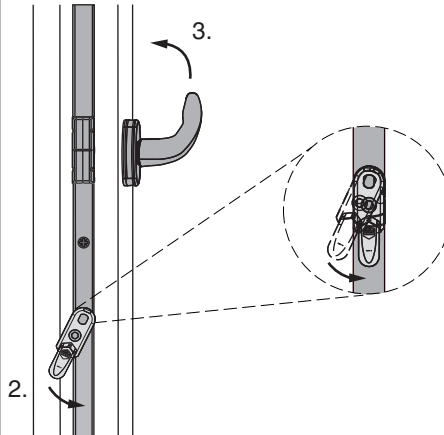
10. Fehlschallsicherung auslösen und halten.  
11. Griff in die Drehstellung drehen, Fehlschallsicherung loslassen.  
• Siehe auch Video auf [www.maco.at](http://www.maco.at)



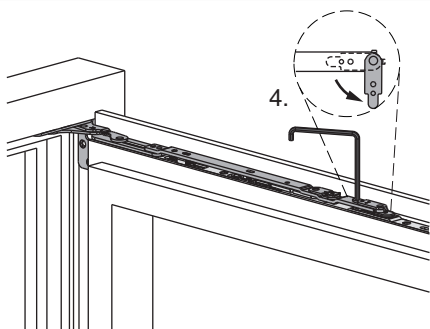
## Aushängen des Flügels



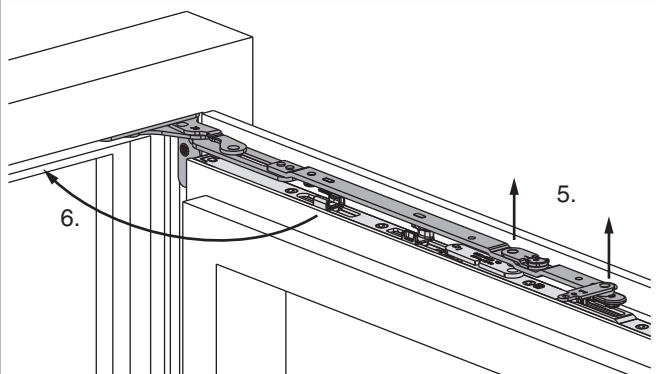
1. Flügel 90° öffnen.



2. Fehlschallsicherung auslösen und halten.  
3. Griff in die Kippstellung drehen, Fehlschallsicherung loslassen.



4. Scherenarmsicherung mit Inbusschlüssel SW 4 öffnen.



5. Scherenarm aus Scherenstulp nach oben herausheben bis er völlig frei ist. Flügel in Position halten.  
6. Scherenarm in den Rahmen schwenken.



**217478 - MM Scherenarm mit Lager DK rechts Multi Power Holz/PVC ohne Sparlüftung 600/800 FT30 13V FFB 370-800 silber**

7. Fehlschaltssicherung auslösen und halten.  
8. Griff in die Drehstellung drehen, Fehlschaltssicherung loslassen und Flügel schließen.

9. Flügel leicht ankippen und nach oben herausheben.

**Freimaßangaben**

**Freimaß bandseitig für aufschlagendes Profil**

\* Mindestfreimaß ist von der Ausführung des Überschlags (Radius, Lackstärke, ...) abhängig. Die Werte für Z in der Tabelle sind ohne Berücksichtigung von Toleranzen. Wir empfehlen immer vorab eine kundenseitige Überprüfung des verwendeten Profils!

**Freimaß bandseitig für flächenbündiges Profil**

\* Mindestfreimaß ist von der Ausführung des Überschlags (Radius, Lackstärke, ...) abhängig. Die Werte für Z in der Tabelle sind ohne Berücksichtigung von Toleranzen. Wir empfehlen immer vorab eine kundenseitige Überprüfung des verwendeten Profils!

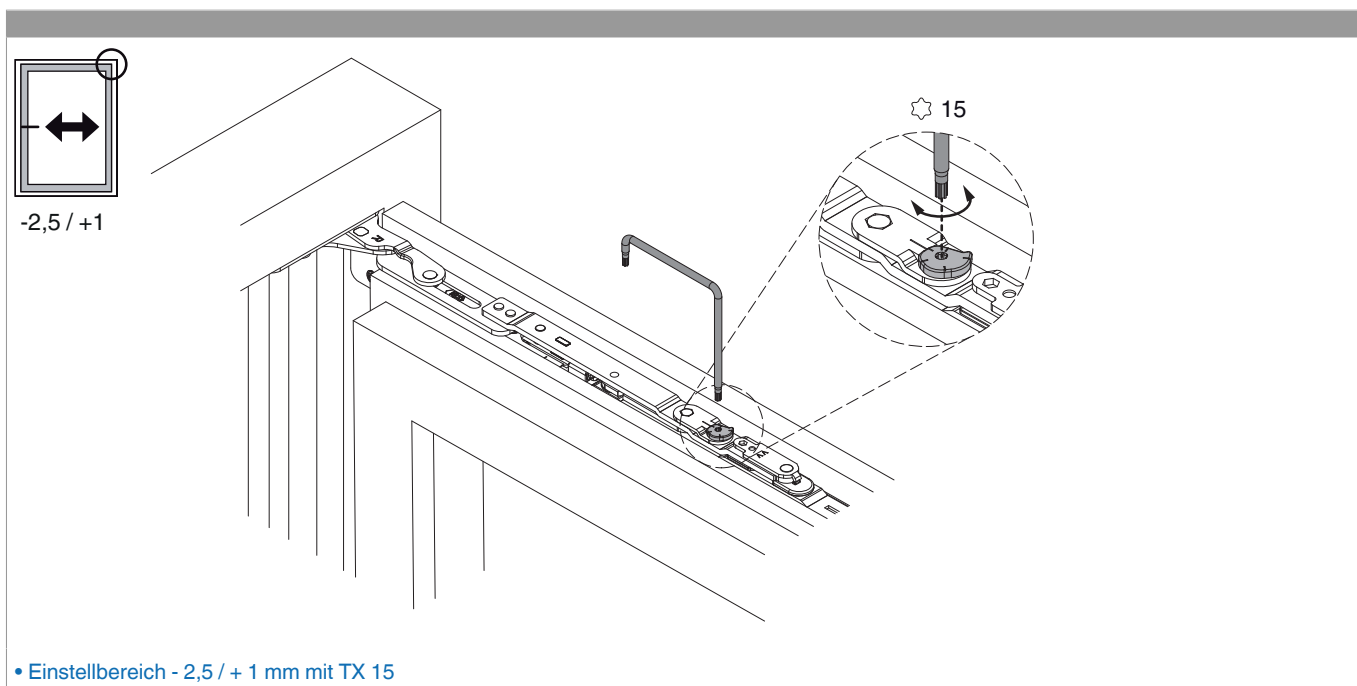
Werte für Z									
X									
16	17	18	19	20	21	22	23	24	



## 217478 - MM Scherenarm mit Lager DK rechts Multi Power Holz/PVC ohne Sparlüftung 600/800 FT30 13V FFB 370-800 silber

Werte für Z										
Y	18	4	4	4	6	7	8	9	10	12
	20	4	4	4	4	5	6	7	8	10
	22	4	4	4	4	4	5	6	7	8

### Seiteneinstellung

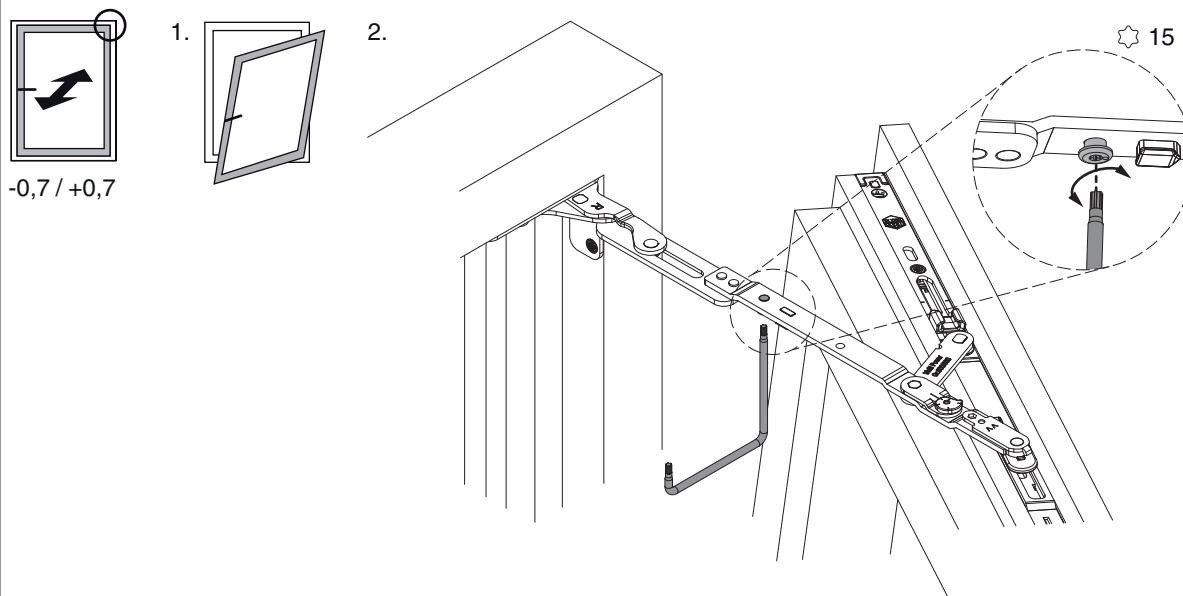




217478 - MM Scherenarm mit Lager DK rechts Multi  
Power Holz/PVC ohne Sparlüftung 600/800 FT30 13V FFB  
370-800 silber

### Anpressdruckeinstellung

im Scherenarm



• Einstellbereich  $\pm 0,7$  mm mit TX 15