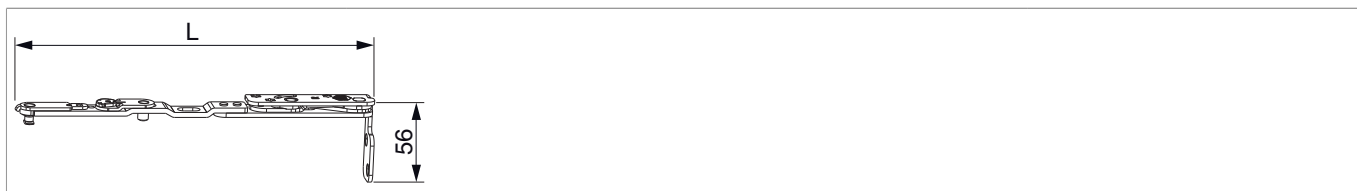




217690 - Drehbandarm mit Lager Multi Power Holz links FT24 FFB 255-1.400 silber

Technische Zeichnung

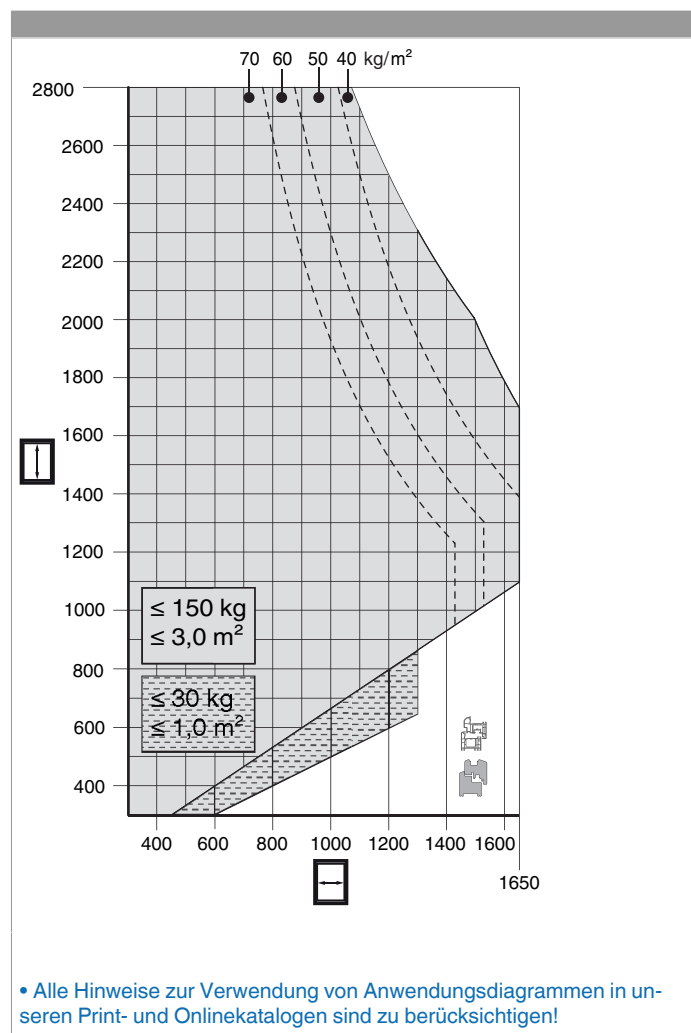


				L				Nº
Silber	Holz FT24	links	9V	240	255 - 1.400	150	10	217690

Schraubpositionstabelle

Nº		1	2	3	4	5	
217690	5	30	70	78	30	48	

Anwendungsdiagramme

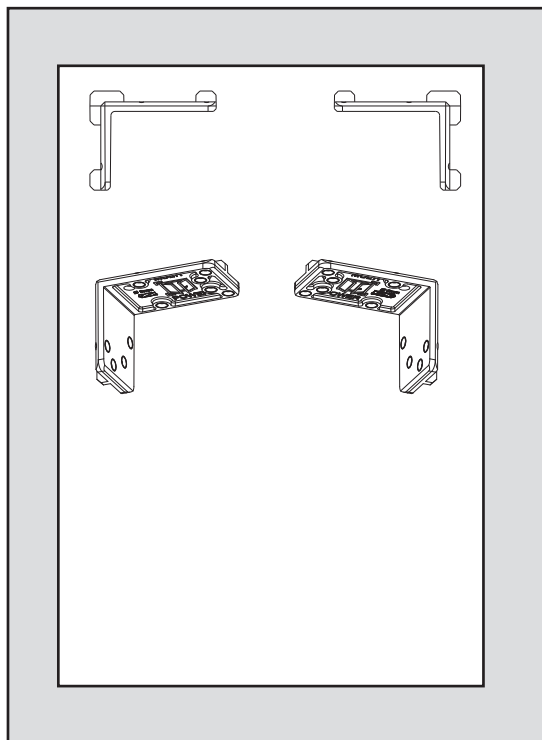




217690 - Drehbandarm mit Lager Multi Power Holz links FT24 FFB 255-1.400 silber

Bohrung mit Lehren

Holz

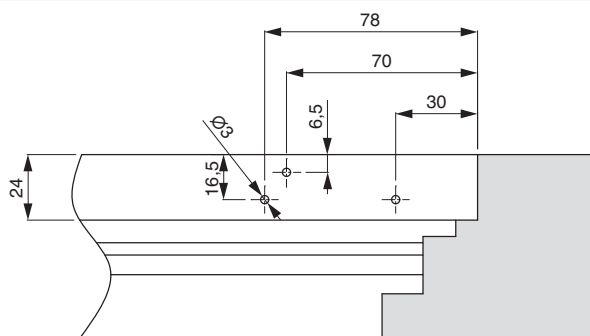


- Bohrlehre (217092 - rechter Flügel, 217093 - linker Flügel) wie abgebildet einlegen und mit Bohrer Ø 3 mm vorbohren.

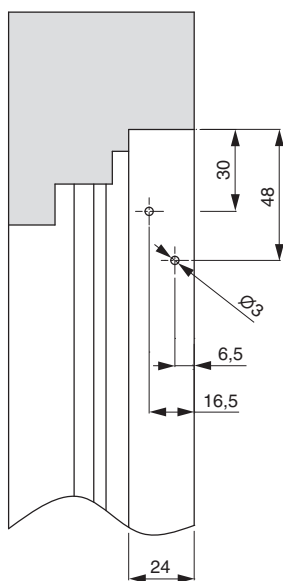
Bohrbilder

FT 24

1.



2.

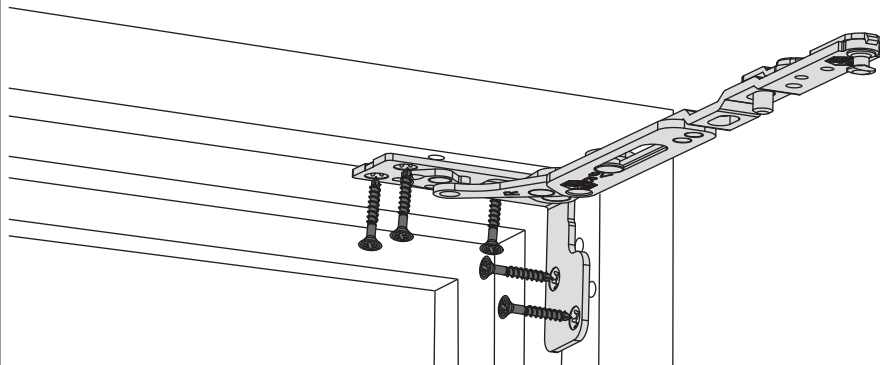


1. Drehbandarm oben waagrecht

2. Drehbandarm oben senkrecht

Montage

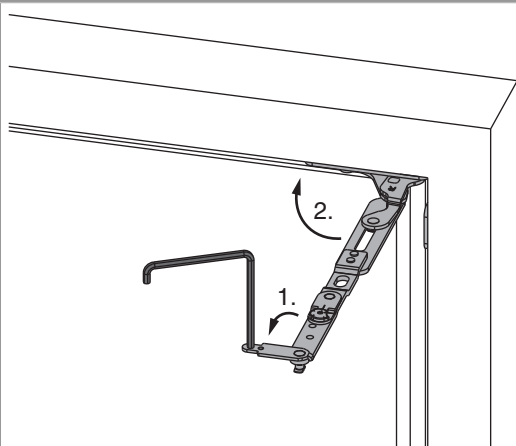
Holz



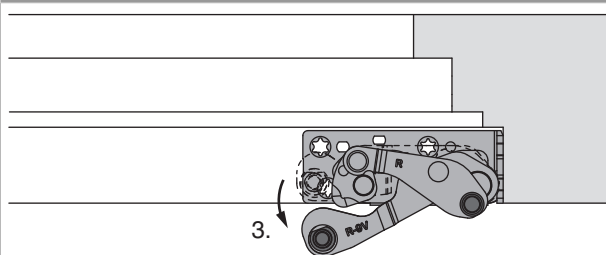
Holz

- Den Drehbandarm mit Lager in Rahmenfalz einsetzen und verschrauben. Sonderschraube Ø 4,5 x 38 mm (Art. Nr.: 362918 - Kreuzschlitz bzw. 367828 - TX 20) verwenden!
- **Achtung:** Das maximale Flügelgewicht darf nicht überschritten werden!
- Die Verschraubung der Lagerteile muss den Anforderungen der **Richtlinie TDBK** (Gütegemeinschaft Schlösser und Beschläge - ww-w.schlossindustrie.de) entsprechen!

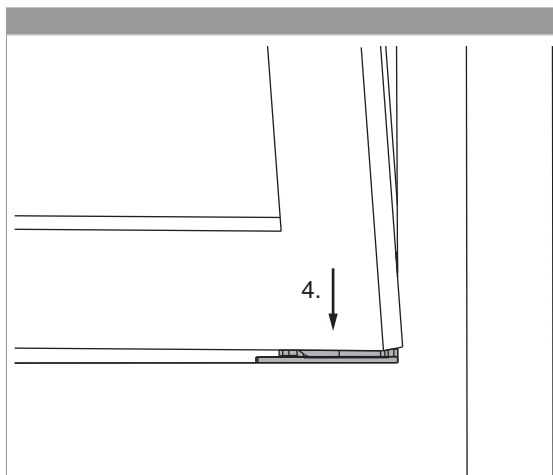
Einhängen des Flügels



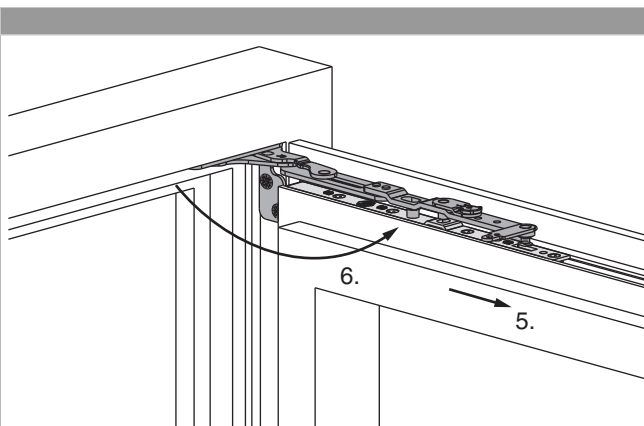
1. Drehbandarmsicherung mit Inbusschlüssel SW 4 öffnen.
2. Drehbandarm in den Rahmen schwenken.



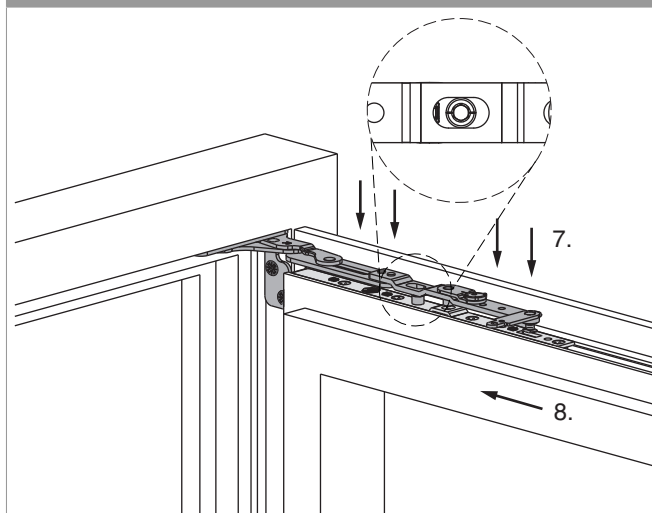
3. Ecklager ca. 5° öffnen.



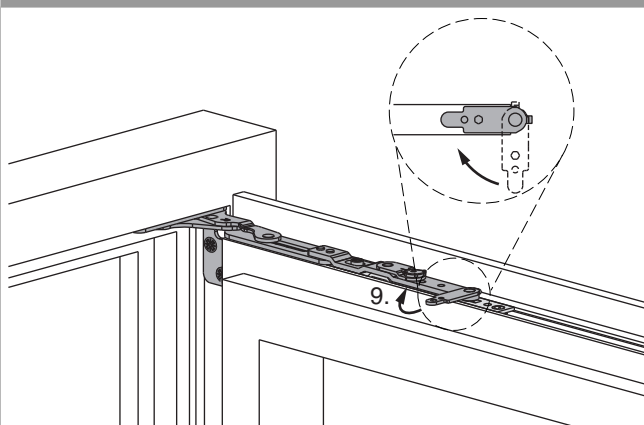
4. Flügel parallel zum Rahmen und leicht angekippt, auf beide Ecklagerbolzen aufsetzen. Flügel 90° öffnen.



5. Flügel getriebeseitig leicht absenken und Position halten.
6. Drehbandarm 90° ausschwenken.

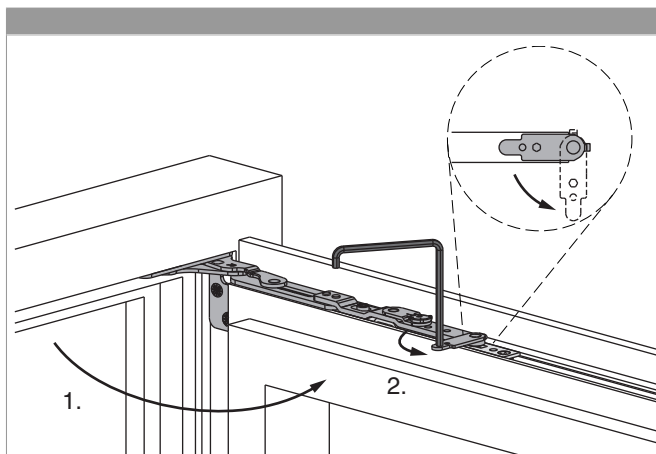


7. Drehbandarm auf den Drehbandstulp drücken.
8. Flügel getriebeseitig anheben, bis die Drehbandarmsicherung in die Führung des Drehbandstulpes bzw. der Bolzen für den Anpressdruck des Stulpes in die Führung des Drehbandarmes eingreift.

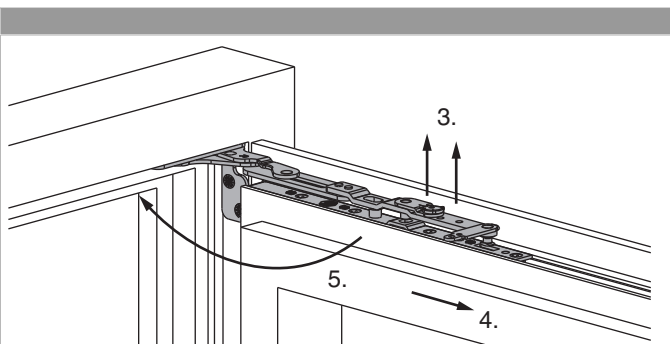


9. Drehbandarmsicherung schließen.

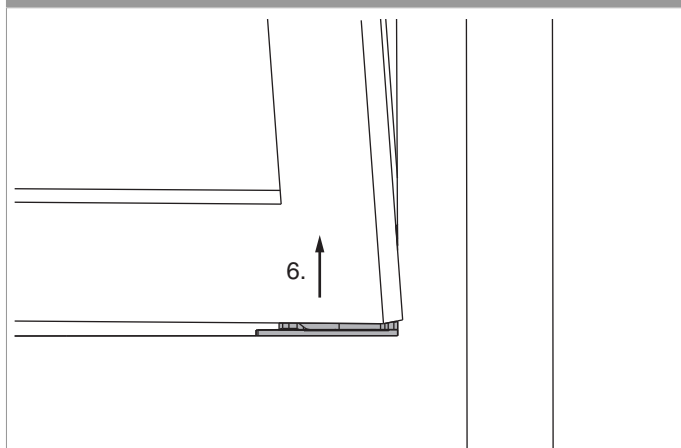
Aushängen des Flügels



1. Flügel 90° öffnen.
2. Drehbandarmsicherung mit Inbusschlüssel SW 4 öffnen.



3. Flügel getriebeseitig leicht anheben, bis Drehbandarm entlastet ist und angehoben werden kann. Drehbandarm anheben bis er völlig frei ist.
4. Flügel getriebeseitig leicht absenken.
5. Drehbandarm in den Rahmen schwenken, Flügel schließen.

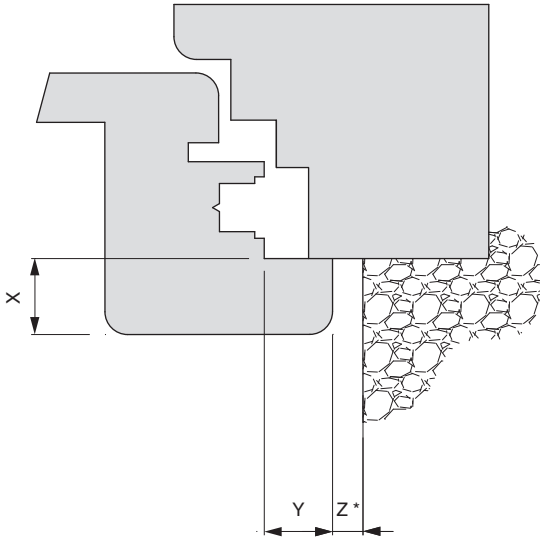
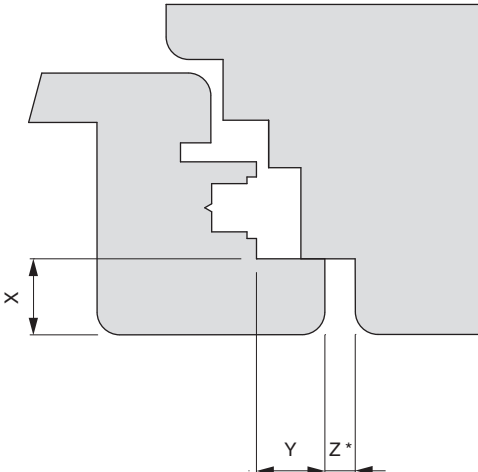


6. Flügel leicht ankippen und nach oben herausheben.



217690 - Drehbandarm mit Lager Multi Power Holz links FT24 FFB 255-1.400 silber

Freimaßangaben

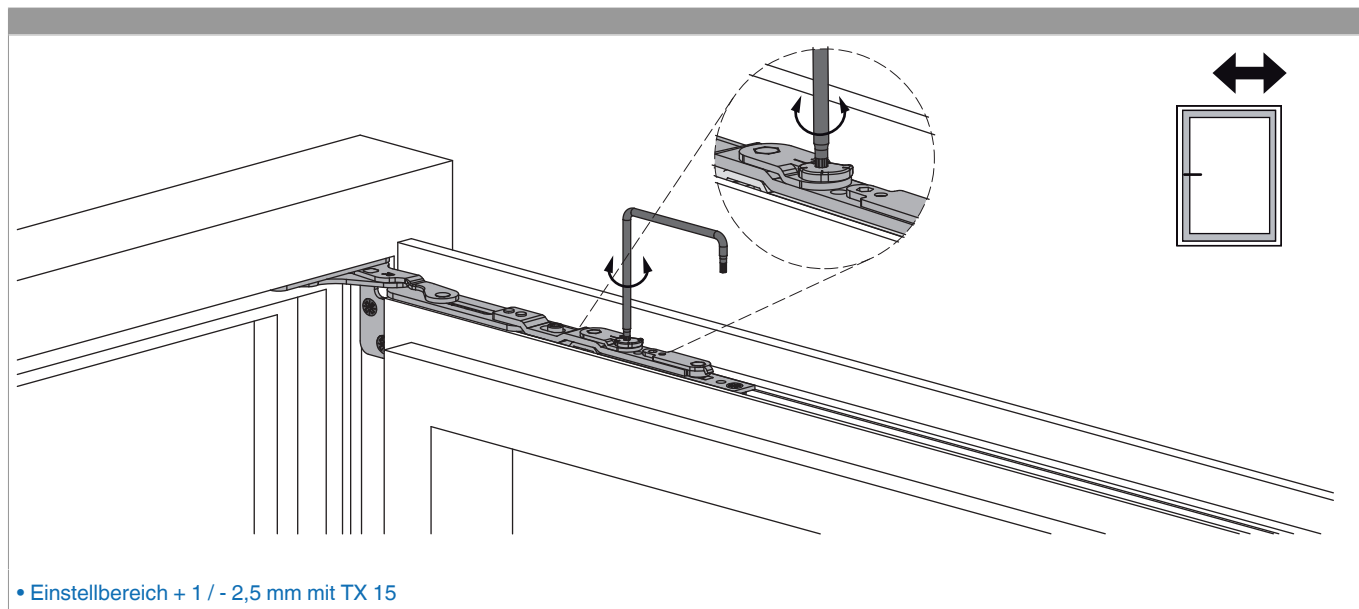
Freimaß bandseitig für aufschlagendes Profil		Freimaß bandseitig für flächenbündiges Profil	
			
<p>* Mindestfreimaß ist von der Ausführung des Überschlags (Radius, Lackstärke, ...) abhängig. Die Werte für Z in der Tabelle sind ohne Berücksichtigung von Toleranzen. Wir empfehlen immer vorab eine kundenseitige Überprüfung des verwendeten Profils!</p>		<p>* Mindestfreimaß ist von der Ausführung des Überschlags (Radius, Lackstärke, ...) abhängig. Die Werte für Z in der Tabelle sind ohne Berücksichtigung von Toleranzen. Wir empfehlen immer vorab eine kundenseitige Überprüfung des verwendeten Profils!</p>	

Werte für Z		X									
		16	17	18	19	20	21	22	23	24	
Y	18	4	4	4	6	7	8	9	10	12	
	20	4	4	4	4	5	6	7	8	10	
	22	4	4	4	4	4	5	6	7	8	



217690 - Drehbandarm mit Lager Multi Power Holz links FT24 FFB 255-1.400 silber

Seiteneinstellung



Anpressdruckeinstellung

