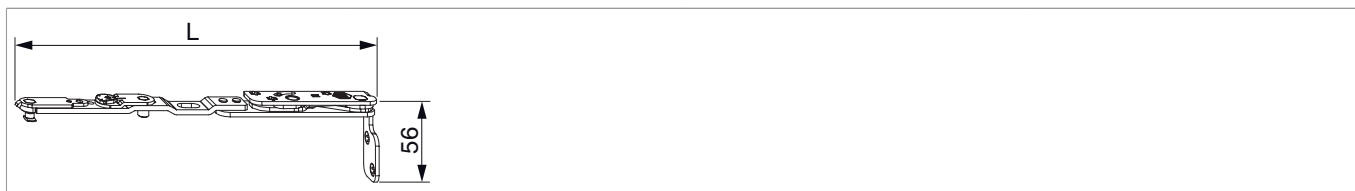




## 217696 - Drehbandarm mit Lager Multi Power Holz/PVC links FT30 FFB 255-1.400 silber

### Technische Zeichnung



				L				No
Silber	Holz/PVC FT30	links	13V	240	255 - 1.400	150	10	<a href="#">217696</a>

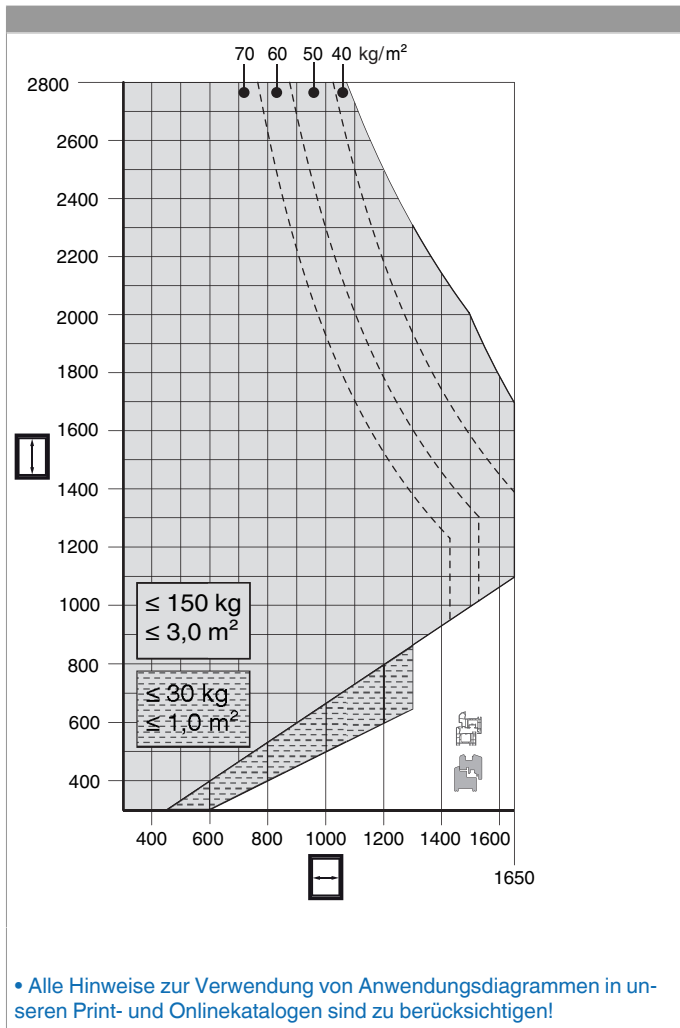
### Schraubpositionstabelle

No		1	2	3	4	5	
<a href="#">217696</a>	6	30	70	73	30	48	



## 217696 - Drehbandarm mit Lager Multi Power Holz/PVC links FT30 FFB 255-1.400 silber

### Anwendungsdiagramme

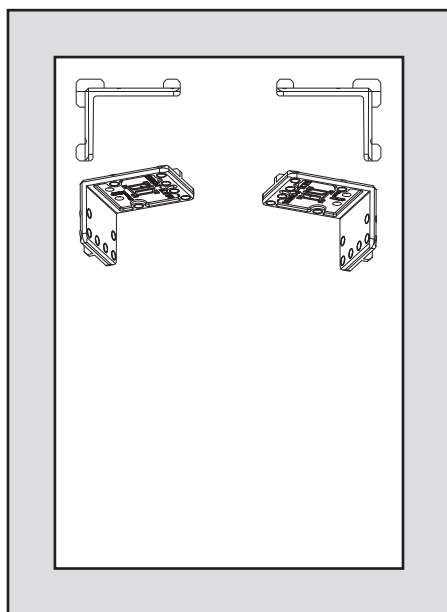




## 217696 - Drehbandarm mit Lager Multi Power Holz/PVC links FT30 FFB 255-1.400 silber

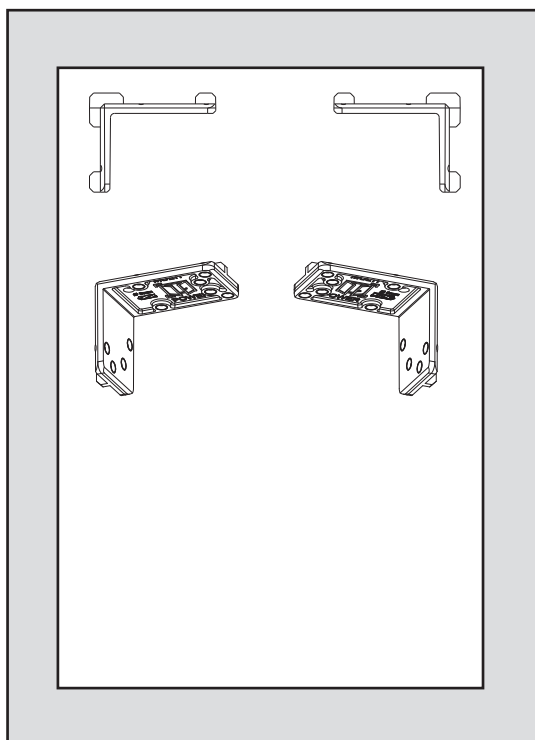
### Bohrung mit Lehren

PVC



- Bohrlehre (217094) wie abgebildet einlegen und mit Bohrer  $\varnothing$  3 mm vorbohren.

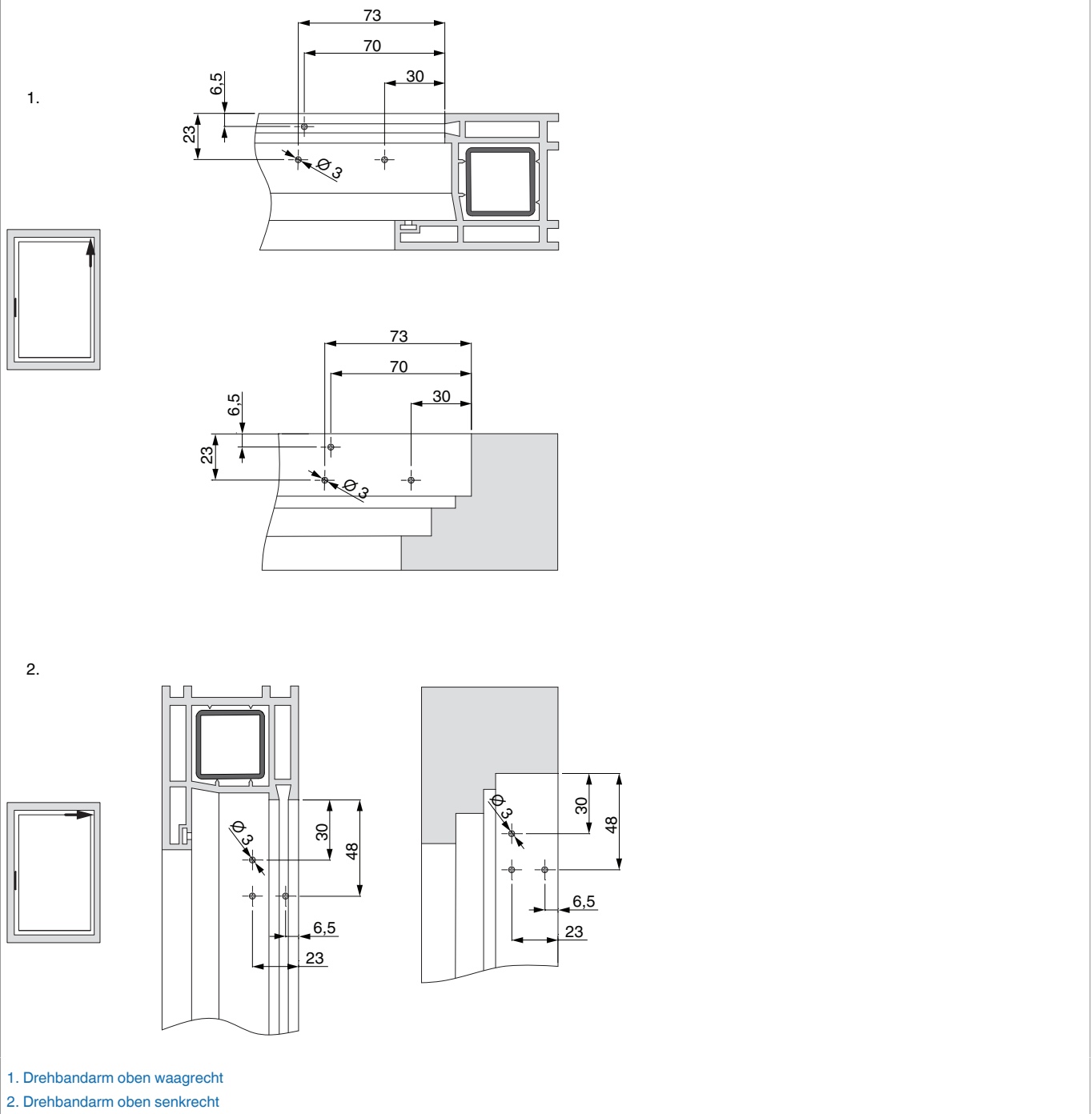
Holz



- Bohrlehre (217092 - rechter Flügel, 217093 - linker Flügel) wie abgebildet einlegen und mit Bohrer  $\varnothing$  3 mm vorbohren.

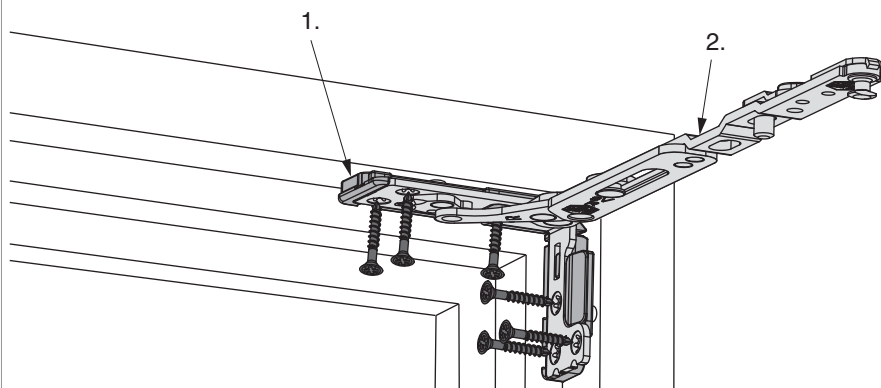
## Bohrbilder

FT 30



## Montage

### PVC



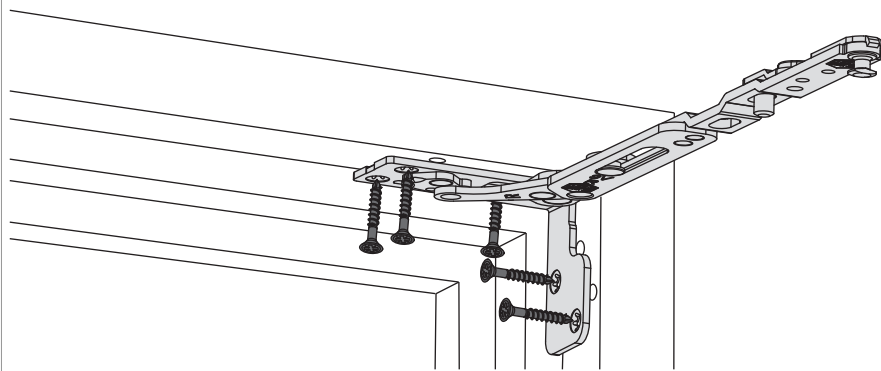
1. Unterlage (Profilanpassung)

2. Drehbandarm

### PVC

- Unterlage auf Grundplatte des Drehbandarms stecken, Drehbandarm in Rahmenfalzecke einsetzen und verschrauben. Sonderschraube  $\varnothing$  4,5 x 38 mm (Art. Nr.: 362918 - Kreuzschlitz bzw. 367828 - TX 20) verwenden!
- Bei Kunststoffprofilen muss die Verschraubung in die Stahlarmierung erfolgen!
- Bei Profilen ohne Stahlarmierung siehe Profilblätter, bzw. Beipackzettel 756991 beachten!
- **Achtung:** Das maximale Flügelgewicht darf nicht überschritten werden!
- Die Verschraubung der Lagerteile muss den Anforderungen der **Richtlinie TBDK** (Gütegemeinschaft Schlösser und Beschläge - [www.schlossindustrie.de](http://www.schlossindustrie.de)) entsprechen!

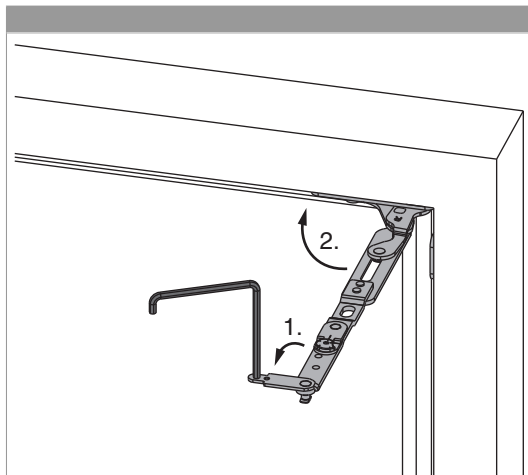
### Holz



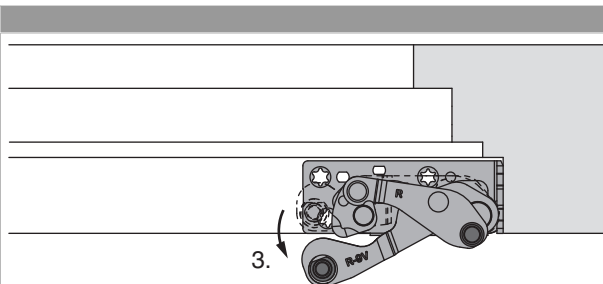
### Holz

- Den Drehbandarm mit Lager in Rahmenfalz einsetzen und verschrauben. Sonderschraube  $\varnothing$  4,5 x 38 mm (Art. Nr.: 362918 - Kreuzschlitz bzw. 367828 - TX 20) verwenden!
- **Achtung:** Das maximale Flügelgewicht darf nicht überschritten werden!
- Die Verschraubung der Lagerteile muss den Anforderungen der **Richtlinie TBDK** (Gütegemeinschaft Schlösser und Beschläge - [www.schlossindustrie.de](http://www.schlossindustrie.de)) entsprechen!

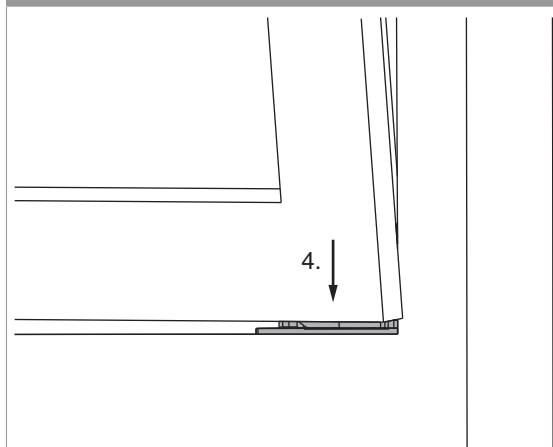
## Einhängen des Flügels



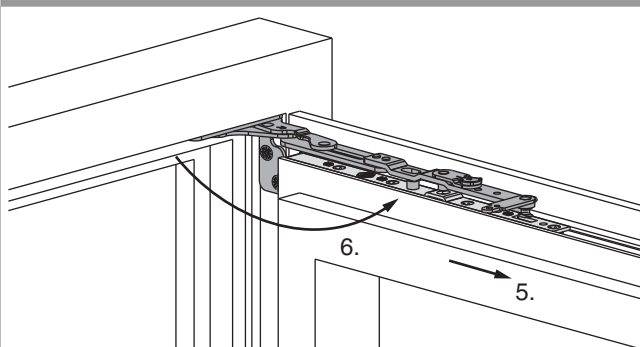
1. Drehbandarmsicherung mit Inbusschlüssel SW 4 öffnen.
2. Drehbandarm in den Rahmen schwenken.



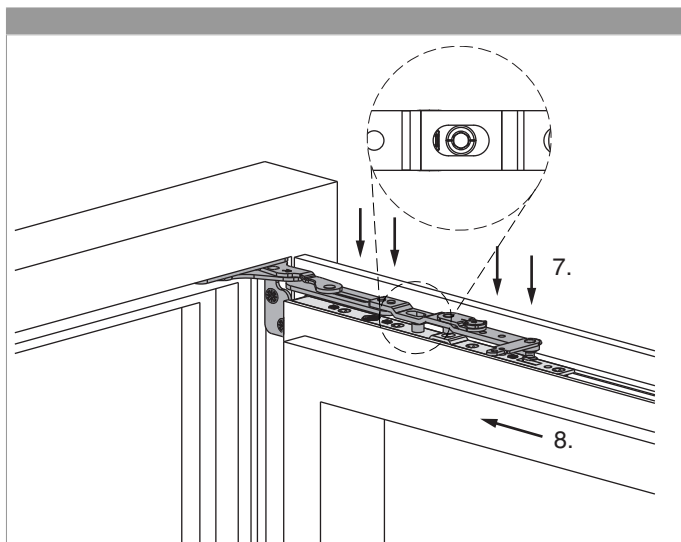
3. Ecklager ca. 5° öffnen.



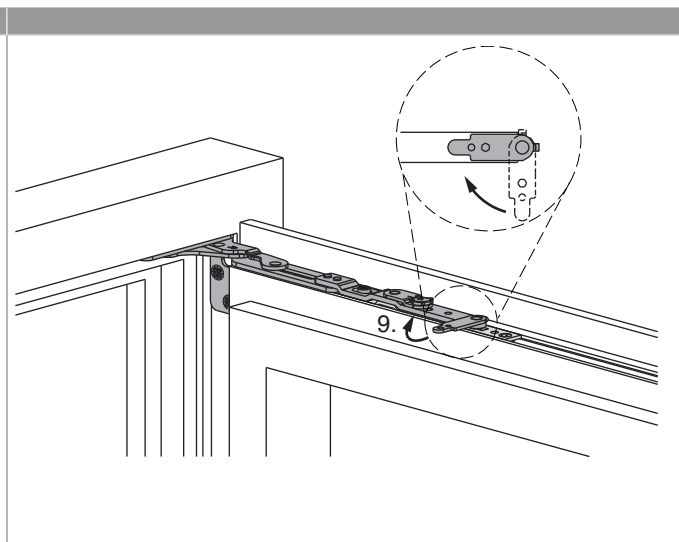
4. Flügel parallel zum Rahmen und leicht angekippt, auf beide Ecklagerbolzen aufsetzen. Flügel 90° öffnen.



5. Flügel getriebeseitig leicht absenken und Position halten.
6. Drehbandarm 90° ausschwenken.

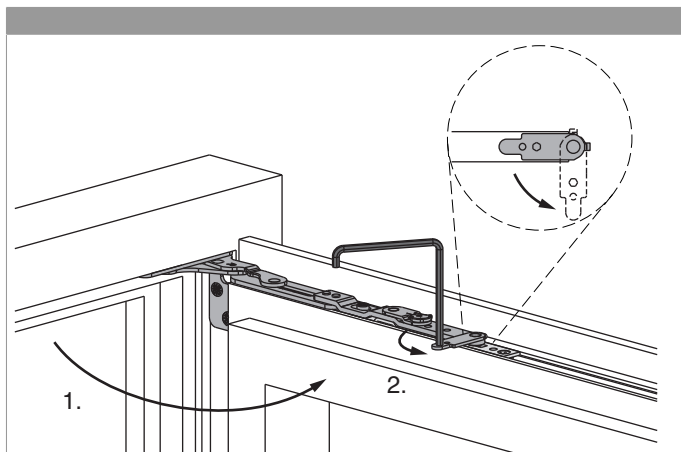


7. Drehbandarm auf den Drehbandstulp drücken.  
8. Flügel getriebeseitig anheben, bis die Drehbandarmsicherung in die Führung des Drehbandstulpes bzw. der Bolzen für den Anpressdruck des Stulpes in die Führung des Drehbandarmes eingreift.

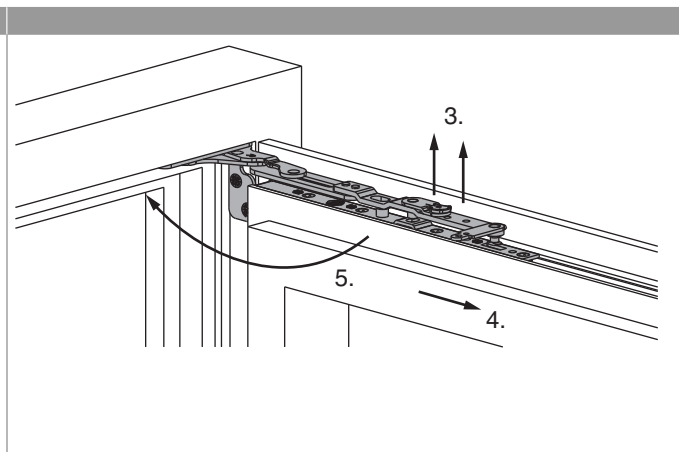


9. Drehbandarmsicherung schließen.

## Aushängen des Flügels



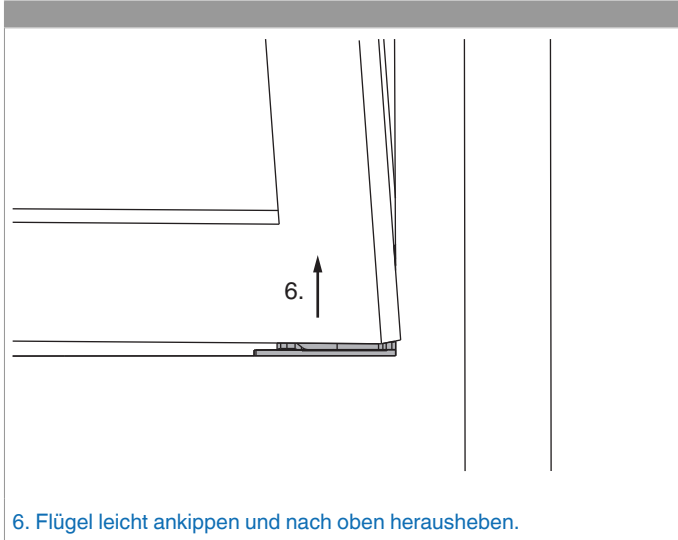
1. Flügel 90° öffnen.  
2. Drehbandarmsicherung mit Inbusschlüssel SW 4 öffnen.



3. Flügel getriebeseitig leicht anheben, bis Drehbandarm entlastet ist und angehoben werden kann. Drehbandarm anheben bis er völlig frei ist.  
4. Flügel getriebeseitig leicht absenken.  
5. Drehbandarm in den Rahmen schwenken, Flügel schließen.



## 217696 - Drehbandarm mit Lager Multi Power Holz/PVC links FT30 FFB 255-1.400 silber



6. Flügel leicht ankippen und nach oben herausheben.

### Freimaßangaben

Freimaß bandseitig für aufschlagendes Profil		Freimaß bandseitig für flächenbündiges Profil	
<p>* Mindestfreimaß ist von der Ausführung des Überschlags (Radius, Lackstärke, ...) abhängig. Die Werte für Z in der Tabelle sind ohne Berücksichtigung von Toleranzen. Wir empfehlen immer vorab eine kundenseitige Überprüfung des verwendeten Profils!</p>		<p>* Mindestfreimaß ist von der Ausführung des Überschlags (Radius, Lackstärke, ...) abhängig. Die Werte für Z in der Tabelle sind ohne Berücksichtigung von Toleranzen. Wir empfehlen immer vorab eine kundenseitige Überprüfung des verwendeten Profils!</p>	

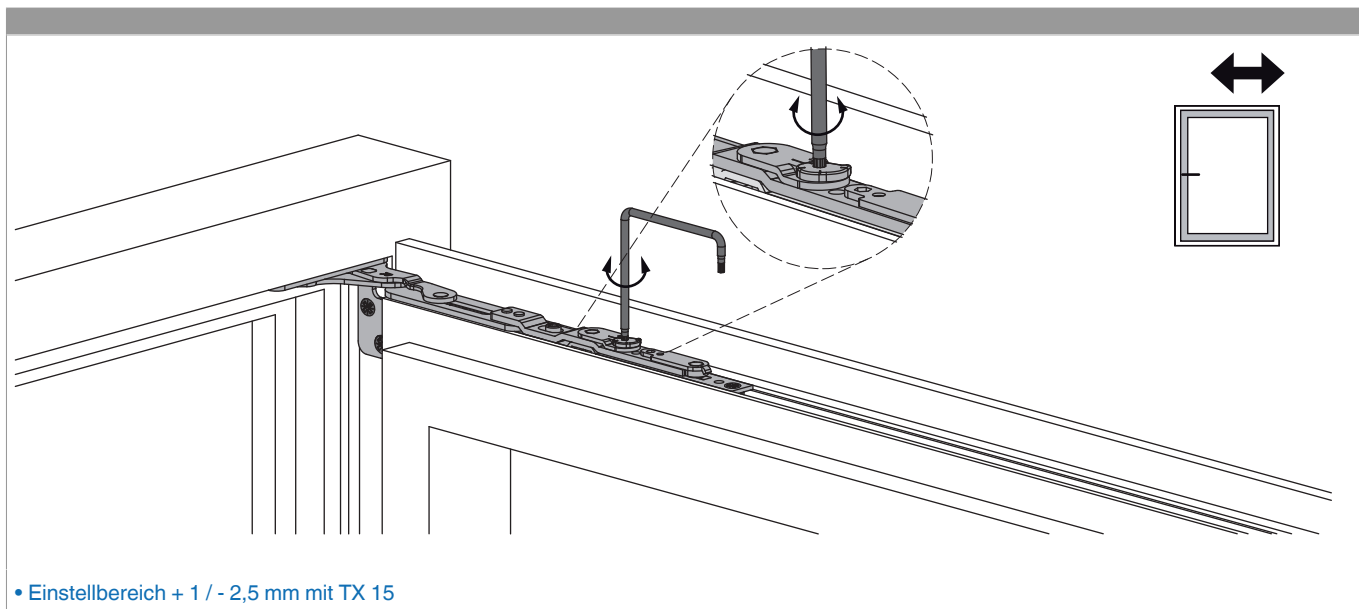
Werte für Z		X								
		16	17	18	19	20	21	22	23	24
Y	18	4	4	4	6	7	8	9	10	12
	20	4	4	4	4	5	6	7	8	10
	22	4	4	4	4	4	5	6	7	8





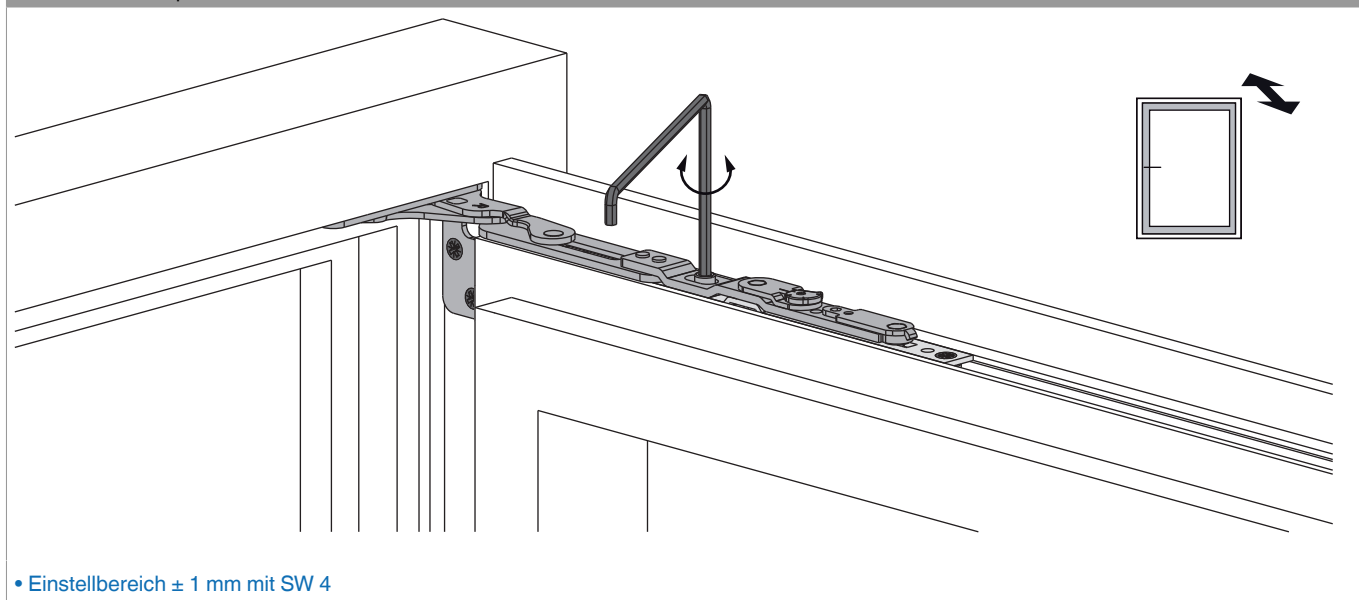
## 217696 - Drehbandarm mit Lager Multi Power Holz/PVC links FT30 FFB 255-1.400 silber

### Seiteneinstellung



### Anpressdruckeinstellung

am Drehbandstulp





217696 - Drehbandarm mit Lager Multi Power Holz/PVC  
links FT30 FFB 255-1.400 silber

