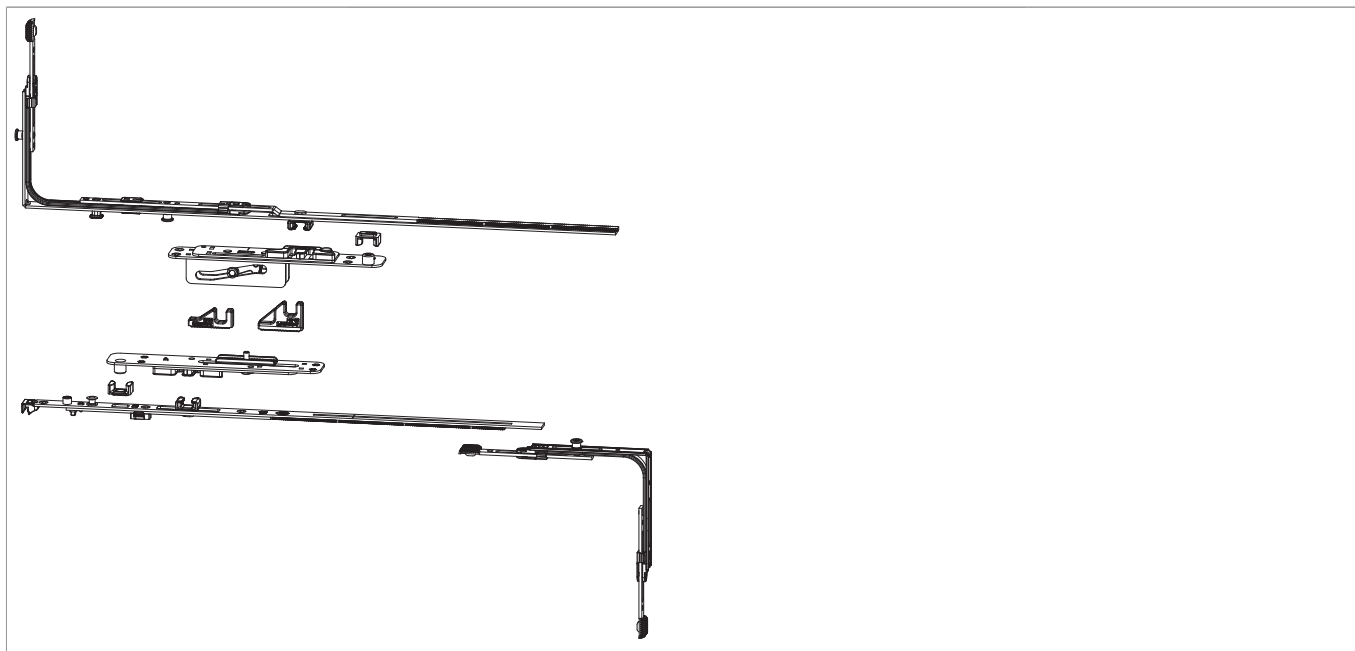


105359 - Grundkarton Multi Sky Oberlichtfenster 13V rechts Silber

Technische Zeichnung



Silber	rechts	13V	600 - 1.300	500 - 800	30	1	105359 ^{1) 2)}

¹⁾ **WICHTIG:** Für einen rechten Zentralfügel muss eine linke Ausführung von Multi Sky bestellt werden und umgekehrt!

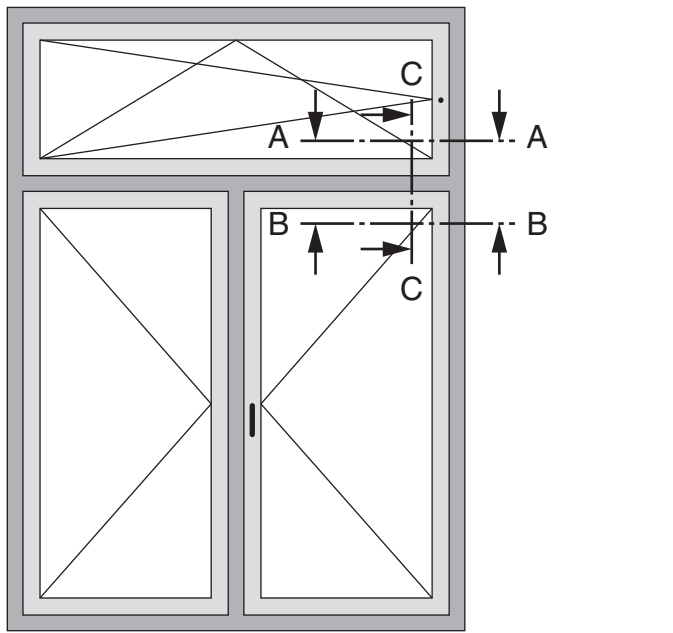
²⁾ Bestehend aus: Kämpferkinematik oben rechts, Kämpferkinematik unten rechts, Drehbandstulp ablängbar MM 600 FFB 430 - 600, Eckumlenkung unten waagrecht, Eckumlenkung MM mit 1 i.S. FFB 320 - 1.650, 2 Stück Fixierschuh, Mitnehmer für Kämpferkinematik 43 - 48 mm Plattenabstand.

Verwendungshinweise

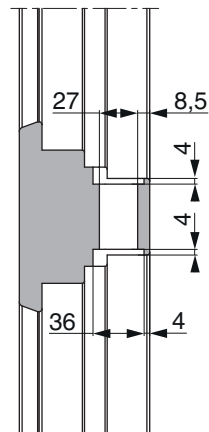
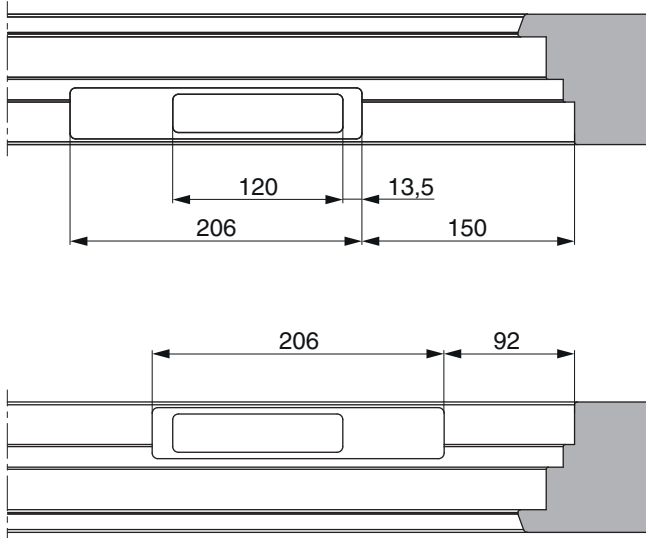
	<p>Warnung! Eine Drehsperre muss am Oberlichtfenster montiert werden um eine korrekte Funktion zu gewährleisten!</p>
--	---------------------------------------------------------------------------------------------------------------------------------

Fräsbilder

Übersicht



Oben / Unten / Schnitt



Vorsicht!

Bei Falztiefen von unter 40 mm bis zur Mitteldichtungsebene empfehlen wir die Kinematik oben zusätzlich mit Silicon abzudichten!



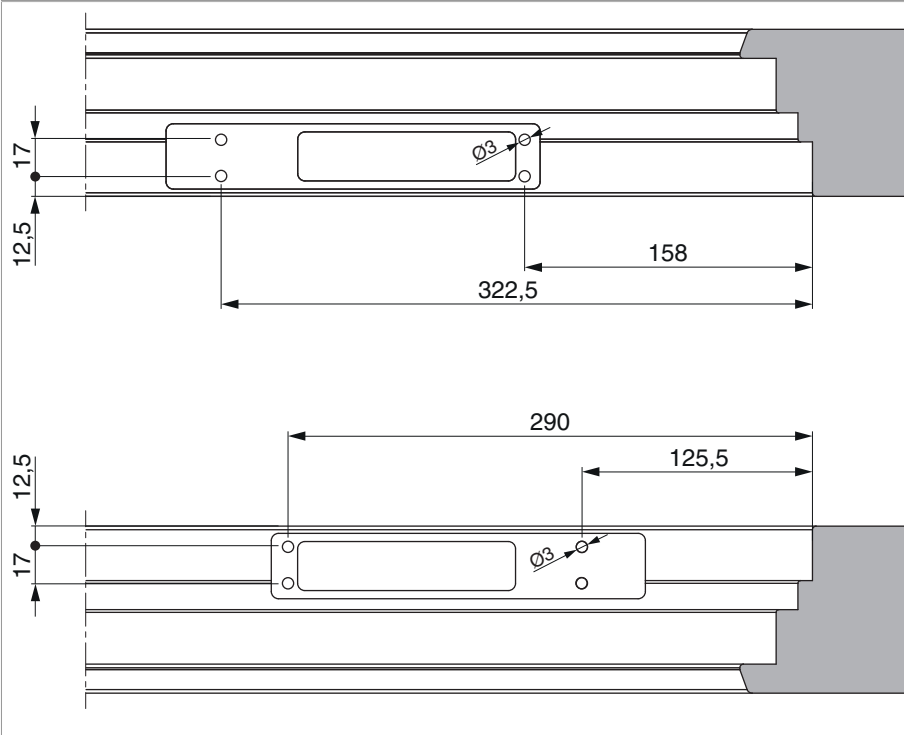
Warnung!

Die Grenzmaße für den Plattenabstand von 34 - 38 mm bzw. 43 - 48 mm dürfen keinesfalls über- oder unterschritten werden. Die Funktion ist nicht mehr gewährleistet!



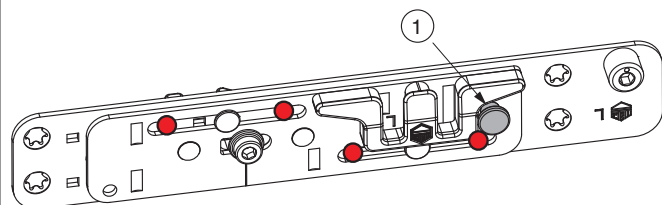
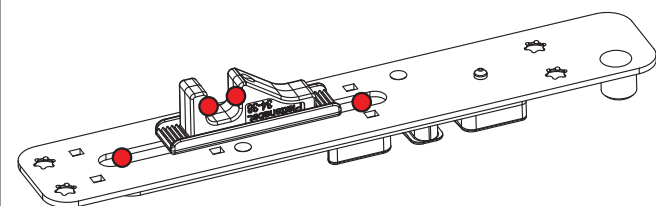
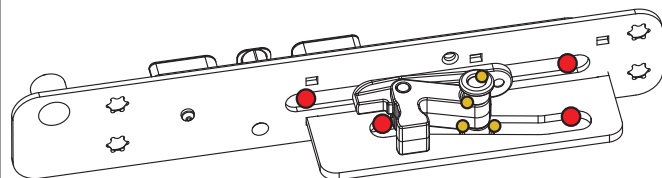
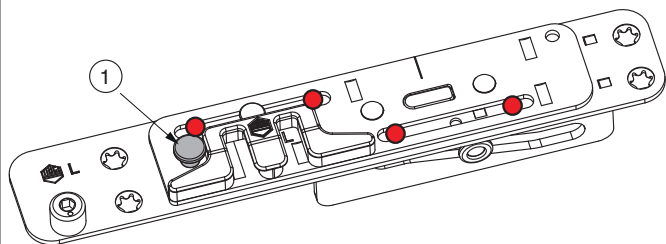
Bohrbilder 12L

Oben / Unten



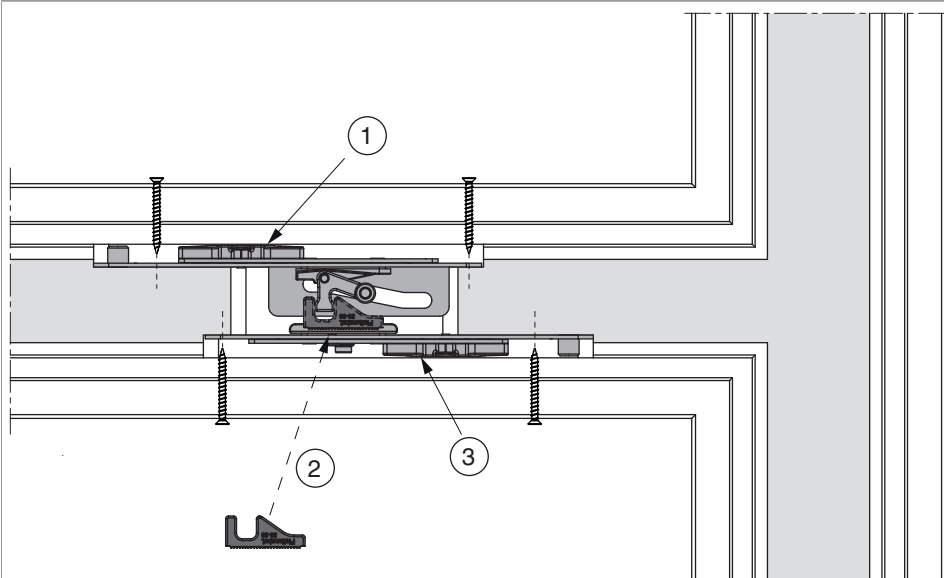
Montage am Rahmen

Schmierstellen Erstschmierung



1. Vor dem Fetten bzw. Schmieren müssen die blauen Fixierzapfen entfernt werden.
2. O = Fetten (Castrol Longtime blanc oder gleichwertig)
3. o = Schmieren (OKS 3751 oder gleichwertig)

Montage der Kinematikbauteile



1. Kämpferkinematik oben (1) in Ausfräsung (Seite Oberlichtflügel) einsetzen und mit Schrauben (Vollgewinde) min. $\text{Ø } 4 \times 30 \text{ mm}$ befestigen.
2. Mitnehmer für Kämpferkinematik (2) je nach Kämpferprofil (41 - 46 mm bzw. 51 - 56 mm) auswählen und lage- und positionsrichtig (Kerbe) auf Kämpferkinematik unten anschrauben. Fixierschuh in Stulpausstanzung einsetzen und mit möglichst langer Schraube anschrauben.
3. Kämpferkinematik unten (3) in Ausfräsung (Seite Zentralflügel) einsetzen und mit Schrauben (Vollgewinde) min. $\text{Ø } 4 \times 30 \text{ mm}$ befestigen.



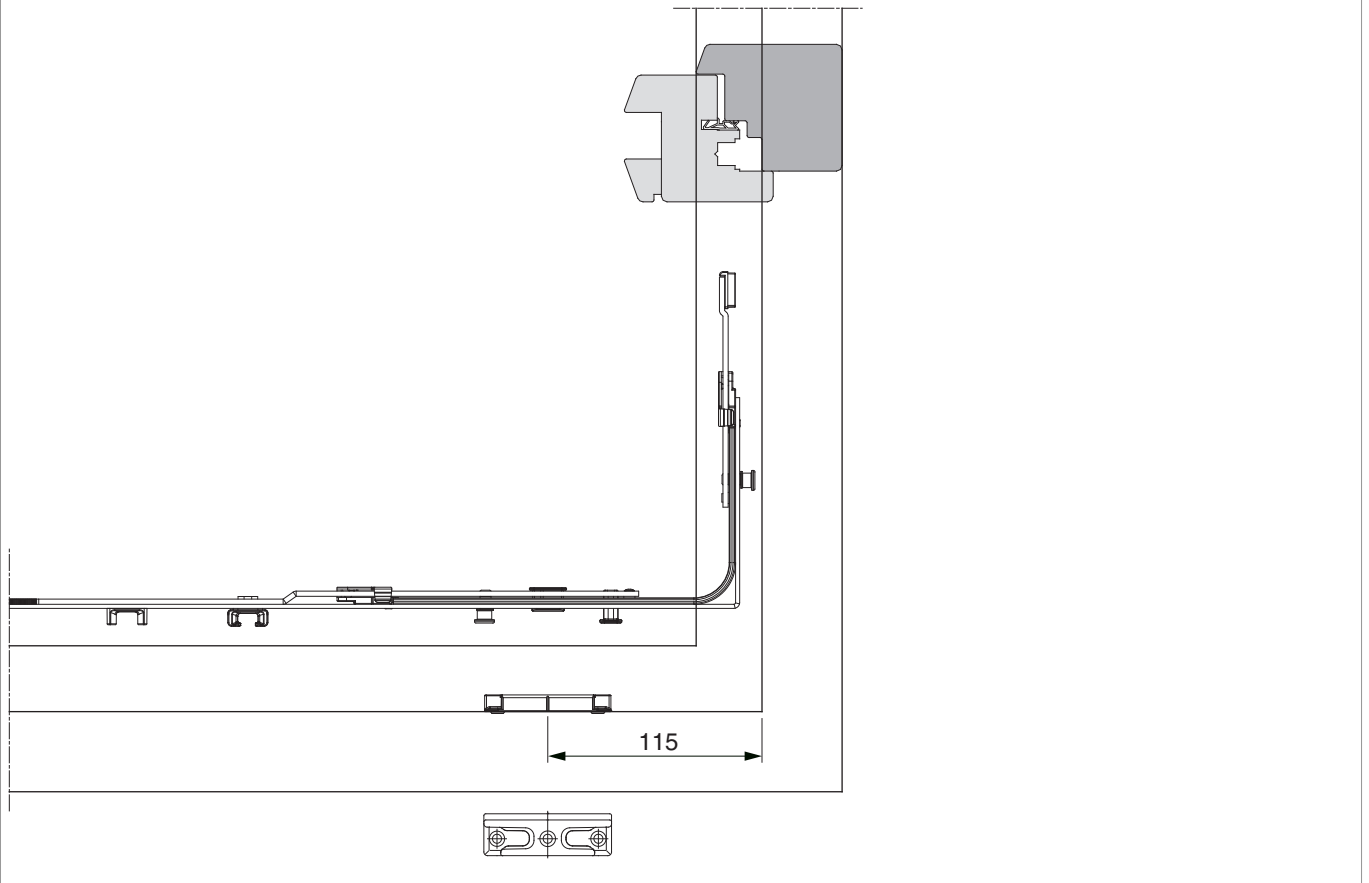
Warnung!

Die Verschraubung der Kämpferkinematik oben muss in der Armierung erfolgen!

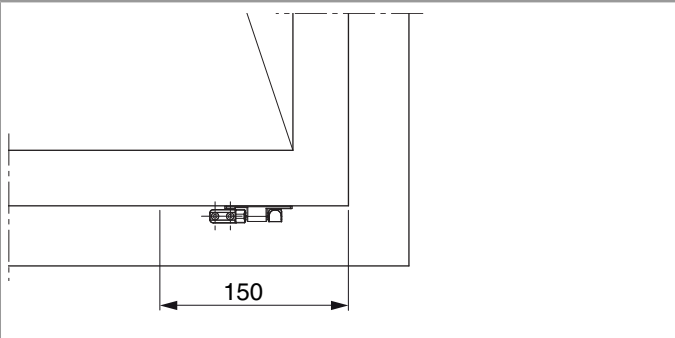


105359 - Grundkarton Multi Sky Oberlichtfenster 13V rechts Silber

Kippschließteil für Oberlichtfenster



Dreh Sperre

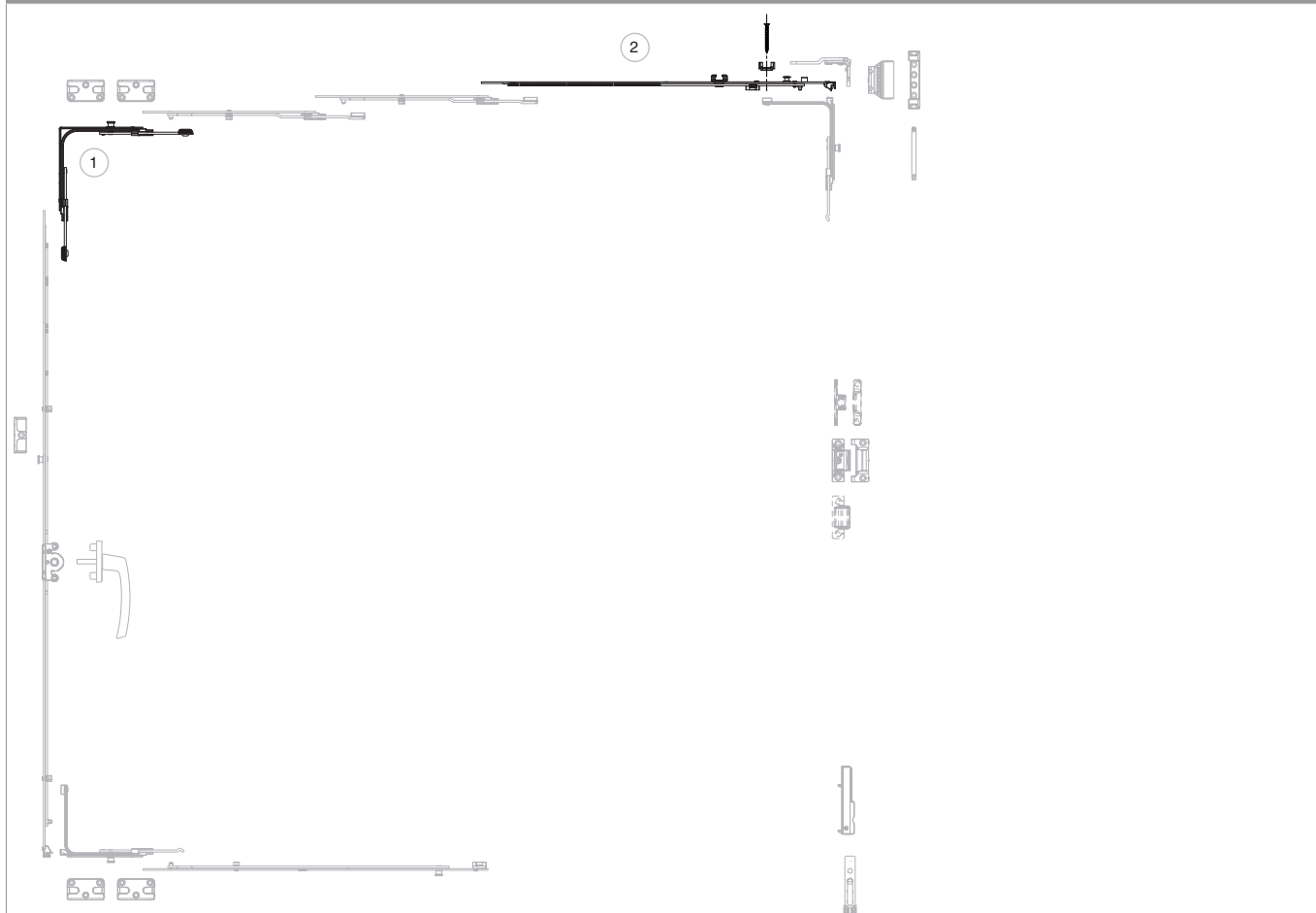


Warnung!

Eine Dreh Sperre muss am Oberlichtflügel montiert werden (getriebeseitig), um eine korrekte Funktion zu gewährleisten!

Montage am Flügel

Zentralflügel



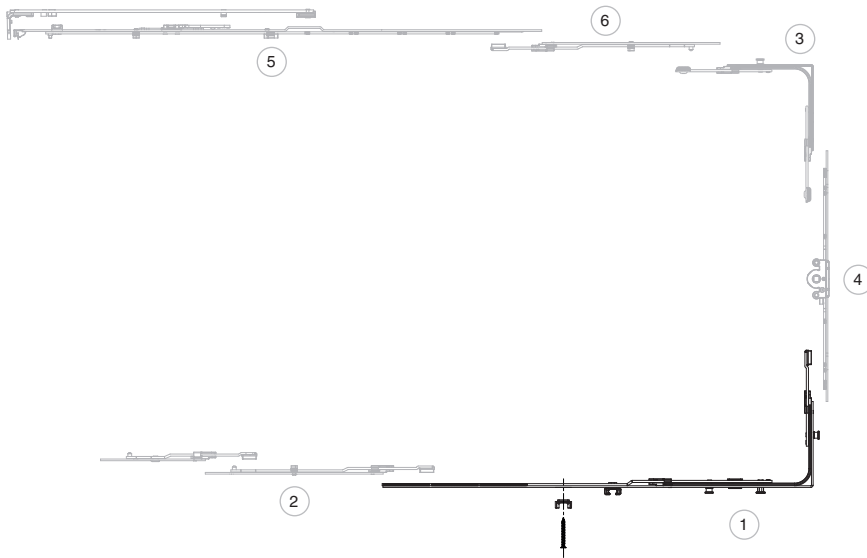
1. Eckumlenkung (1) in Beschlagnut einlegen.
2. Drehband für Oberlichtansteuerung (2) ablängen bzw. mit Stulpverlängerung oder Mittelverschluss verlängern, in Beschlagnut einlegen und verschrauben.
3. Restlichen Bauteile gemäß Montagehinweis Zentralverschluss montieren.



Vorsicht!

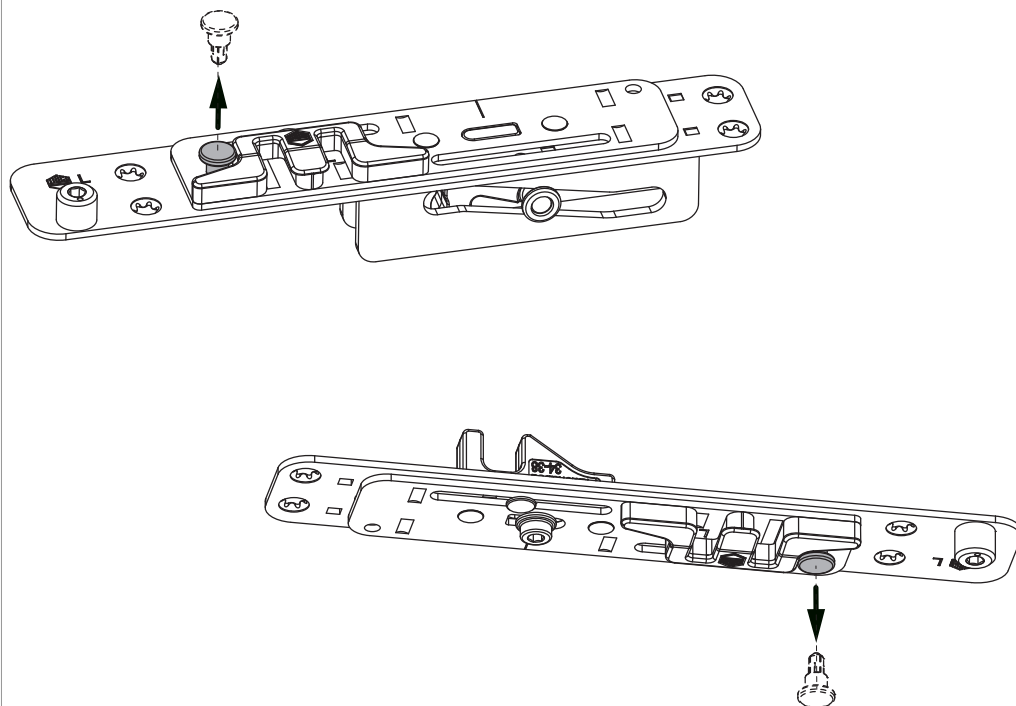
Keine Mittenfixierung an Eckumlenkung! Zapfen muss sich in Mittelposition befinden!

Oberlichtflügel



1. Eckumlenkung für Oberlichtansteuerung (1) in Beschlagsnut einlegen. Ab FFB 800 mm (Holz) bzw. 1000 mm (PVC) Stulpverlängerung bzw. Mittelverschluss (2) einlegen und verschrauben (Empfehlung). Angaben der Profilhersteller sind verbindlich zu beachten! Fixierschuh in Stulpausstanzung einsetzen und mit möglichst langer Schraube anschrauben.
2. Eckumlenkung (3) einlegen.
3. Getriebe (4) ablängen, einlegen und verschrauben. **Wenn das Getriebe auch zur Notöffnung verwendet werden soll, muss die Bohrung für die Griffbefestigungen gesetzt werden!**
4. Komfortschere (5) ablängen, in Beschlagsnut einlegen und verschrauben. Ab FFB ≥ 1050 mm Stulpverlängerung (6) verwenden.

Mittenfixierung entfernen



- Fixierungszapfen hinter der Mitnehmergabel nach unten bzw. nach oben abziehen.

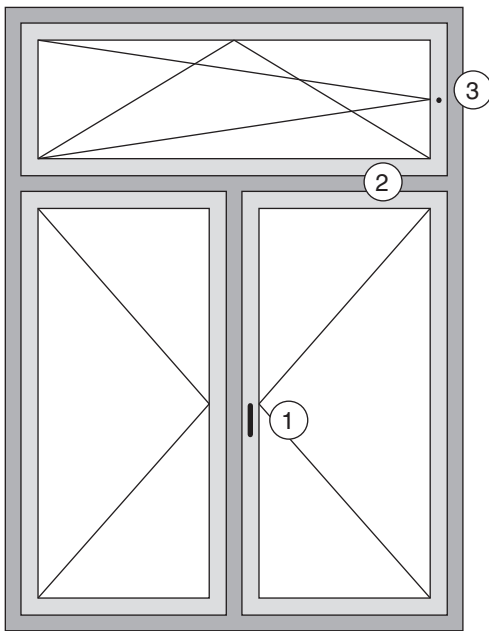


Warnung!

Beide Mittenfixierungen müssen entfernt werden, um die korrekte Funktion zu gewährleisten!

Durchreißen der Zentralverschlüsse

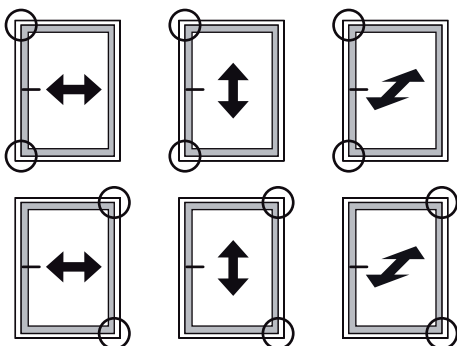
Zentralflügel



1. Zentralverschluss des Zentralflügels (1) durchreißen.
2. Sicherstellen, dass Fixierungszapfen in Kinematik oben und unten (2) entfernt sind.
3. Zentralverschluss des Oberlichtflügels (3) wenn möglich über Bohrung für Notöffnung durchreißen. Ansonsten mit dem Griff am Zentralflügel durchreißen.

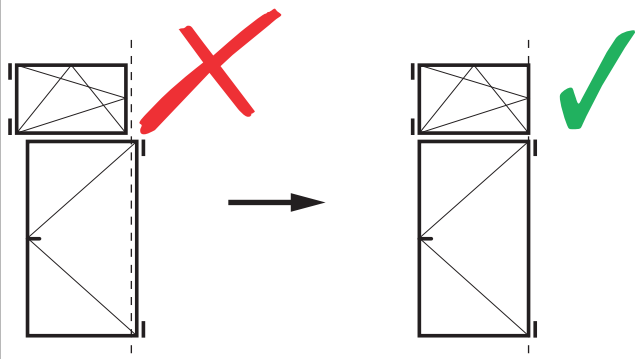
Einstellungen

Seiten-, Höhen- und Anpressdruckeinstellung



- Einstellungen siehe Montagehinweise der verwendeten Bandseite.

Lage zueinander



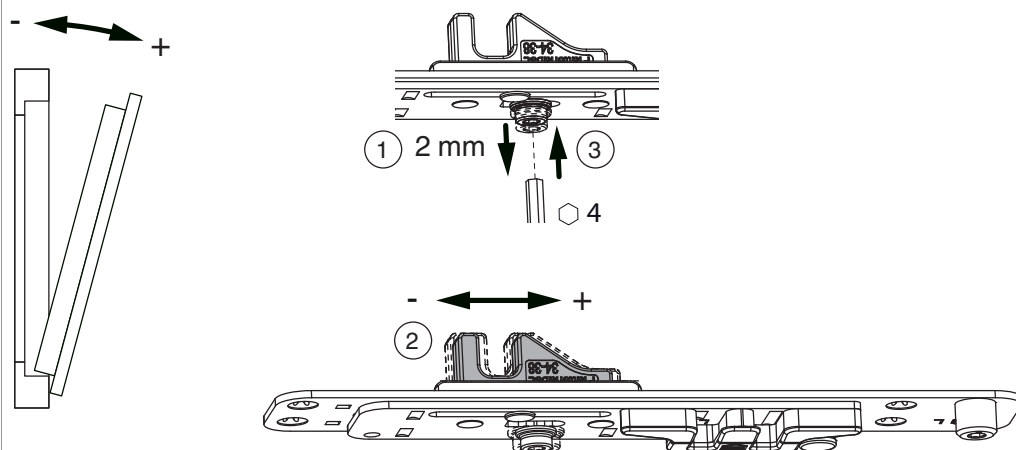
- Einstellungen siehe Montagehinweise der verwendeten Bandseite.



Warnung!

Falzlufte Bandseite Zentralflügel und Getriebeseite Oberlichtflügel max. 12 mm ± 0,5 mm!

Abstimmung Zentralverschlüsse



1. Schraube (1) mit SW 4 ca. 2 mm lösen (Mitnehmer in Verzahnung frei bewegbar).
2. Mitnehmer (2) in gewünschte Position verschieben.
3. Mitnehmerposition mit Schraube (3) fixieren.



Warnung!
Immer nur einen Zahn nachstellen und dann Funktion testen!

Bedienung oder Griffbetätigung

