



Bedienungsanleitung SR 900 Halbmaske

Allgemeine Information

Halbmaske ist zusammen mit Filtern aus dem Sundström-Sortiment gemäß EN 140:1998 geprüft. Drei Größen S, M and L.

Halbmaske ist zusammen mit SR 307, SR 507 und SR 358, SR 359 oder SR 360 gemäß EN 14594:2005, 3A geprüft.

Halbmaske ist zusammen mit SR 500 oder SR 700 gemäss EN 12942:1998 geprüft

Zusammen mit Filter mit Hüftbefestigung SR 905 gemäss EN 12083 geprüft.

Bei der Wahl der Ausrüstung zusammen mit SR 900 sind folgende Punkte zu beachten:

- Art der Verunreinigungen
- Konzentrationen
- Arbeitsbelastung
- Zusätzlicher Schutzbedarf neben dem Atemschutz

Risikoanalysen sind von Personen mit entsprechender Ausbildung und Erfahrung auf dem jeweiligen Bereich auszuführen.

Lesen Sie als erstes die Bedienungsanleitung für SR 900.

Auspacken von SR 900 Packliste

Überprüfen Sie die Lieferung auf Vollständigkeit anhand der Packliste sowie auf eventuelle Transportschäden.



Packing list:

- Halbmaske SR 900
- Filterhalter
- Filterhalter
- Vorfilter SR 221
- Reinigungstuch
- Namensschild SR 368
- Gebrauchsanleitung
- Strömmungsmesser

Kombinationsfilter



Bei Vorhandensein von Gasen und Partikeln wie beim Spritzen von Lack sind Gas- und Partikelfilter in Kombination zu verwenden.

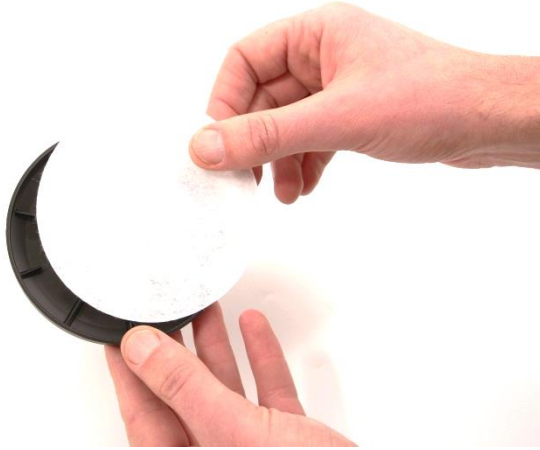


Gasfilter und Partikelfilter
zusammendrücken.

Nicht auf die Mitte drücken.

Kontrolliere dass die Filter gut
miteinander verbunden sind.

Vorfilter



Der Sundström Vorfilter SR 221 ist kein Schutzelement und kann nie als Primärschutz oder als Ersatz für einen Partikelfilter P3 R verwendet werden.

Er soll dafür sorgen, dass lästige Teilchen die Schutzelemente erreichen. So wird die Betriebsdauer des Primärfilters gesteigert.

Der Vorfilterhalter schützt den Hauptfilter vor Beschädigung durch Handhabung.

Befestigen des Filters in einer Maske

Vergewissern Sie sich, dass Sie den richtigen Filter gewählt haben und die Lagerungszeit nicht abgelaufen ist.



Filter so in die Maske einsetzen, dass die Pfeile auf dem Filter zum Gesicht hin zeigen.

Achten Sie unbedingt darauf, dass der Filter rundum in der Innen Nut der Filterfassung zum Liegen kommt.



Vorfilter SR 221 in den Vorfilterhalter einsetzen und am Filter andrücken.

Aufsetzen der Maske



Ziehen Sie das freie Ende der Schnalle, bis der Respirator bequem am Gesicht anliegt.

Respirator hin- und herbewegen, bis Sitz bequem ist.



Legen Sie Ihre Handfläche leicht auf das Loch des Vorfilterhalters, um es zu schließen.



Tief einatmen und etwa 10 Sekunden den Atem anhalten.

Ist die Maske dicht, wird sie gegen das Gesicht gedrückt.

Wenn die Maske nicht dicht ist, kann es auf Bartwuchs, schlechtrasiertem Gesicht oder abweichender Gesichtsform beruhen.

Undichtheit kann auch bei schmutzigen oder defekten Ausatemungsventilen auftreten.

Reinigung Tägliche Wartung



Filter und Membrane entfernen.

Sundström Reinigungstücher SR 5226, die reinigen und desinfizieren, werden für die tägliche Wartung empfohlen.



Kritische Bereiche sind die Ausatemungsmembrane und die Ventilsitze, die saubere und unbeschädigte Kontaktoberflächen haben müssen.

Inspizieren Sie alle Bauteile und tauschen Sie bei Bedarf mit neuen Teilen aus.



Lösen Sie den Filterhalter von der Maske mithilfe einer Vierteldrehung.



Austausch der Dichtung

Lösen Sie den Filterhalter von der Maske mithilfe einer Vierteldrehung.

Lösen Sie die Dichtung aus der Befestigung des Filterhalters.

Einbau der neuen Dichtung dann Befestigen Sie den Filterhalter mithilfe einer Vierteldrehung.



Kopfgestell entfernen.



Lösen Sie den Filterhalter von der Maske mithilfe einer Vierteldrehung.



Bei stärkerer Verschmutzung eine weiche Bürste oder mit Wasser und Spülmittel etc. angefeuchteten Schwamm verwenden. Nachspülen und trocknen lassen.

Hinweis: Reinigen Sie niemals mit Lösungsmitteln.

Aufbewahrung



Nach dem Reinigen und Trocknen wird die Maske am besten in der Sundström Aufbewahrungsbox SR 230 oder Aufbewahrungstasche SR 339 gelagert. Direkte Sonneneinstrahlung oder sonstige Hitzequellen vermeiden.



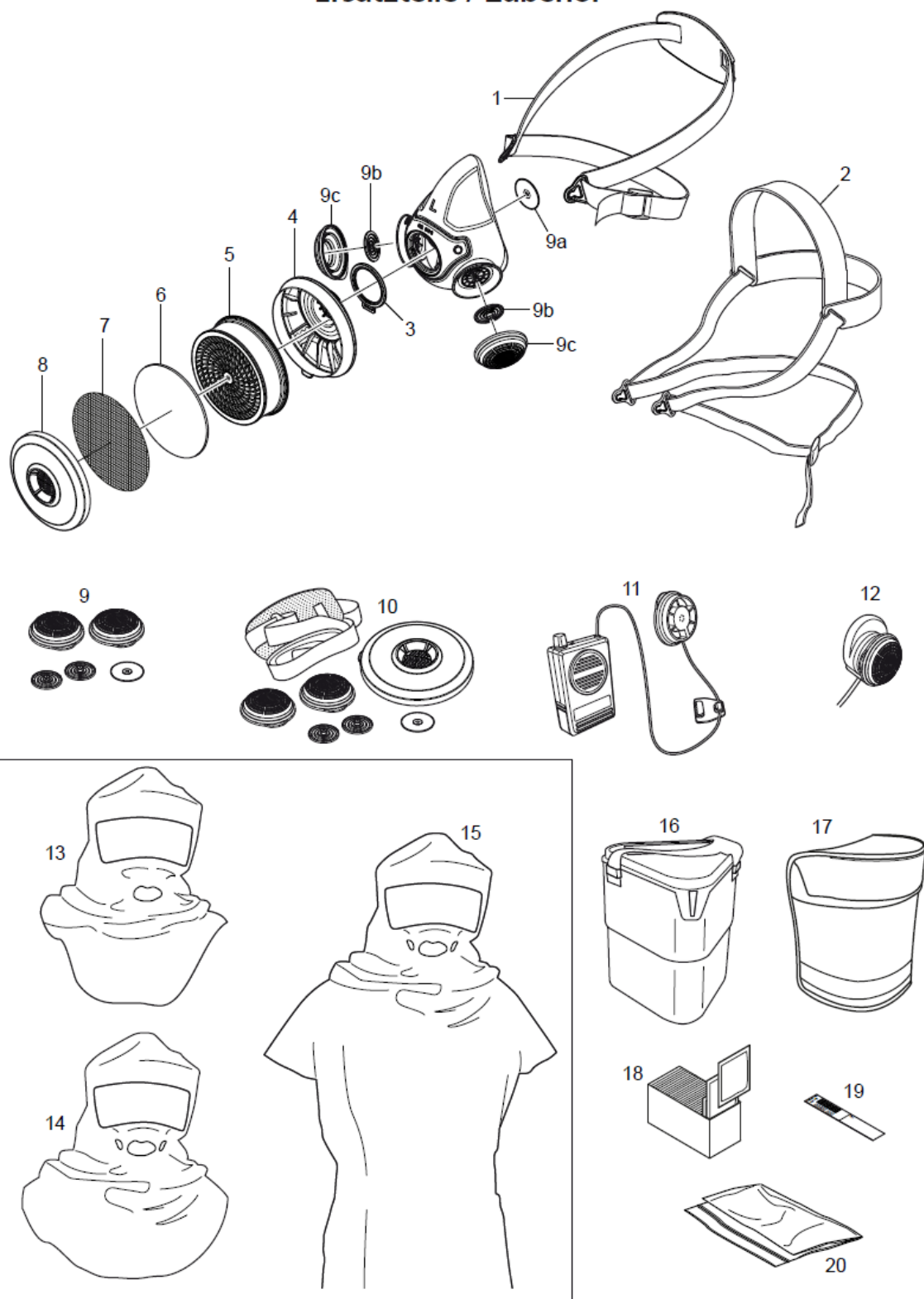
	Vor dem Gebrauch	Nach dem Gebrauch	Jährlich
Sichtprüfung	•		
Prüfung auf Dichtheit	•		
Reinigung		•	
Austausch der Membran			•
Austausch des Kopfgestells			•
Austausch der Dichtung			•
Filterwechsel	Siehe Filtergebrauchsanweisung		

Empfohlene Mindestanforderungen in Bezug auf Wartungsroutinen, die dem Anwender versichern, dass die Ausrüstung stets verwendungsfähig ist. Vor

SR 900

Ersatzteile / Zubehör

DE



Nr.	Beschreibung	Bestell-Nr.
1.	Kopfgestell, Einzelband	R01-3001
2.	Kopfgestell, Spulband	R01-3002
3.	Flachdichtung	R01-3004
4.	Filterhalter	R01-3003
5.	Partikelfilter P3 R, SR 510	H02-1312
	Gasfilter	
	A1, SR 217	H02-2512
	A2, SR 218	H02-2012
	AX, SR 298	H02-2412
	ABE1, SR 315	H02-3212
	ABE2, SR 294	H02-3312
	K1, SR 316	H02-4212
	K2, SR 295	H02-4312
	ABEK1, SR 297	H02-5312
	Kombinationsfilter ABEK1-Hg-P3 R, SR 299-2	H02-6512
6.	Vorfilter, SR 221	H02-0312
7.	Stahlnetzscheibe	T01-2001
8.	Vorfilterhalter	R01-0605
9.	Membranensatz SR 369	R01-2004
9a.	Einatemmembrane x1	-
9b.	Ausatmembrane x2	-
9c.	Schutzkappe x2	-
10.	Servicesatz	R01-3005
1.	Kopfgestell	
9.	Membranensatz	
8.	Vorfilterhalter	
11.	Small talk/Sprachverstärker SR 324	T01-1217
12.	Test adapter SR 328	T01-1202
13.	Schutzhaube, Tyvek, SR 64	H09-0301
14.	Schutzhaube, PVC, SR 345	H09-1012
15.	Schutzhaube, PVC, SR 346	H09-1112
16.	Aufbewahrungsbox SR 230	H09-3012
17.	Aufbewahrungstasche SR 339	H09-0112
18.	Reinigungsserviette SR 5226. 50/Packung	H09-0401
19.	D-Kennzeichnung	R09-0101
20.	Kunststoff-Aufbewahrungsbeutel, 50 Stück	R01-0607